


Dell Latitude 3160


מדריך למשתמש



רגם הקינו: P21T
סור הקינו: P21T002

הערות, התראות ואזהרות

הערה: "הערה" מציינת מידע חשוב המסייע להשתמש במחשב ביתר יעילות. 

התראה: "התראה" מציינת נזק אפשרי לחומרה או אובדן נתונים, ומסבירה כיצד ניתן למנוע את הבעיה. 

אזהרה: "אזהרה" מציינת אפשרות של נזק לרכוש, פגיעה גופנית או מוות. 

Copyright © 2015 Dell Inc. כל הזכויות שמורות. מוצר זה מוגן על ידי כל החוקים בארה"ב והחוקים הבינלאומיים להגנה על זכויות יוצרים וקניין רוחני. Dell™ והלוגו של Dell הם סימנים מסחריים של חברת Dell Inc. בארה"ב ו/או בתחומי שיפוט אחרים. כל הסימנים האחרים והשמות המוזכרים במסמך זה עשויים להיות סימנים מסחריים בבעלות החברות שלהן, בהתאמה.

05 - 2015

מהדורה A00

תוכן עניינים

5	1 טיפול במחשב
5	לפני העבודה על חלקיו הפנימיים של המחשב
6	כיבוי המחשב
7	לאחר העבודה על חלקיו הפנימיים של המחשב
8	2 הסרה והתקנה של רכיבים
8	כלי עבודה מומלצים
8	הסרת כיסוי הבסיס
9	התקנת כיסוי הבסיס
9	הסרת הסוללה
10	התקנת הסוללה
10	הסרת לוח השמע
11	התקנת לוח השמע
11	הסרת כרטיס ה-WLAN
12	התקנת כרטיס ה-WLAN
12	הסרת מכלול הצג
13	התקנת מכלול הצג
14	הסרת מסגרת הצג
15	התקנת מסגרת הצג
15	הסרת לוח הצג
17	התקנת לוח הצג
17	הסרת המצלמה
18	התקנת המצלמה
18	הסרת יציאת מחבר החשמל
19	התקנת יציאת מחבר החשמל
19	הסרת מכלול הכונן הקשיח
21	התקנת מכלול הכונן הקשיח
22	הסרת לוח ה-LED
22	התקנת כרטיס ה-LED
22	הסרת הזיכרון
23	התקנת הזיכרון
23	הסרת סוללת המטבע
23	התקנת סוללת המטבע
24	הסרת מסגרת המקלדת
25	התקנת מסגרת המקלדת
25	הסרת המקלדת
26	התקנת המקלדת
26	הסרת גוף הקירור

27	התקנת גוף הקירור
28	הסרת לוח המערכת
29	התקנת לוח המערכת
29	הסרת הרמקול
30	התקנת הרמקול

31..... הגדרת המערכת

31	Boot Sequence (רצף אתחול)
31	מקשי ניווט
32	אפשרויות הגדרת המערכת
39	ערכון ה-BIOS
39	סיסמת המערכת וההגדרה
40	הקצאת סיסמת מערכת וסיסמת הגדרה
40	מחיקה או שינוי של סיסמת מערכת ו/או סיסמת הגדרה קיימת

42..... 4 מפרט טכני

46..... 5 אבחון

46	הערכת מערכת משופרת לפני אתחול (ePSA)
47	נוריות מצב התקנים
47	נוריות מצב סוללה


49..... 6 פנייה אל Dell

טיפול במחשב


לפני העבודה על חלקיו הפנימיים של המחשב


פעל לפי הנחיות הבטיחות הבאות כדי לסייע בהגנה על המחשב מפני נזק אפשרי וכדי לסייע בהבטחת בטיחותך האישית. אלא אם צוין אחרת, כל הליך מניח שמתקיימים התנאים הבאים:

- קראת את הוראות הבטיחות המצורפות למחשב.
- רכיב ניתן להחלפה או - אם נרכש בנפרד - להתקנה על-ידי ביצוע הליך ההסרה בסדר הפוך.


 **אזהרה:** נתק את כל מקורות החשמל לפני פתיחה של כיסוי המחשב או של לוחות. לאחר סיום העבודה על חלקיו הפנימיים של המחשב, החזר למקומם את כל הכיסויים, הלוחות והברגים לפני חיבור המחשב למקור חשמל.


 **אזהרה:** לפני העבודה על חלקיו הפנימיים של המחשב, קרא את הוראות הבטיחות שנלוות למחשב. לקבלת מידע נוסף על נוהלי הבטיחות המומלצים, עיין ב-Regulatory Compliance Homepage באתר www.dell.com/regulatory_compliance.

 **התראה:** ישנם תיקונים רבים שרק טכנאי שירות מוסמך יכול לבצע. עליך לבצע פתרון בעיות ותיקונים פשוטים בלבד כפי שמתיר חידוד המוצר, או בהתאם להנחיות של השירות המקוון או השירות הטלפוני ושל צוות התמיכה. האחזיות אינה מכסה נזק שייגרם עקב טיפול שאינו מאושר על-ידי Dell. קרא את הוראות הבטיחות המפורטות שצורפו למוצר ופעל על-פיהן.



 **התראה:** כדי למנוע פריקה אלקטרוסטטית, פרוק מעצמך חשמל סטטי באמצעות רצועת הארקה לפרק היד או נגיעה במשטח מתכת לא צבוע, כגון מחבר בגב המחשב.

 **התראה:** טפל ברכיבים ובכרטיסים בזהירות. אל תיגע ברכיבים או במגעים בכרטיס. החזק כרטיס בשוליו או בתושבת ההרכבה ממתכת. יש לאחוז ברכיבים כגון מעבד בקצוות ולא בפנינים.

 **התראה:** בעת ניתוק כבל, יש למשוך את המחבר או את לשונית המשיכה שלו ולא את הכבל עצמו. כבלים מסוימים מצוידים במחברים עם לשוניות נעילה; בעת ניתוק כבל מסוג זה, לחץ על לשוניות הנעילה לפני ניתוק הכבל. בעת הפרדת מחברים, החזק אותם ישר כדי למנוע כיפוף של הפינים שלהם. נוסף על כך, לפני חיבור כבל, ודא ששני המחברים מכוונים ומיושרים כהלכה.

 **הערה:** צבעי המחשב ורכיבים מסוימים עשויים להיראות שונה מכפי שהם מופיעים במסמך זה.

כדי למנוע נזק למחשב, בצע את השלבים הבאים לפני תחילת העבודה בתוך גוף המחשב.


1. ודא שמשטח העבודה שטוח ונקי כדי למנוע שריטות על כיסוי המחשב.
 2. כבה את המחשב (ראה [כיבוי המחשב](#)).
 3. אם המחשב מחובר להתקן עגינה (מעוגן), נתק אותו מהתקן העגינה.
-  **התראה:** כדי לנתק כבל רשת, תחילה נתק את הכבל מהמחשב ולאחר מכן נתק אותו מהתקן הרשת.
4. נתק את כל כבלי הרשת מהמחשב.
 5. נתק את המחשב ואת כל ההתקנים המחוברים משקעי החשמל שלהם.
 6. סגור את התצוגה והפוך את המחשב על משטח עבודה שטוח.
-  **הערה:** למניעת נזק ללוח המערכת, עליך להוציא את הסוללה הראשית לפני הטיפול במחשב.
7. הסר את כיסוי הבסיס.
 8. הסר את הסוללה הראשית.

9. הפוך את המחשב עם הצד העליון כלפי מעלה.

10. פתח את הצג.


11. לחץ והחזק את לחצן ההפעלה במשך מספר שניות כדי להאריק את לוח המערכת.

התראה:  כדי למנוע התחשמלות, נתק תמיד את המחשב משקע החשמל לפני פתיחת התצוגה.

התראה:  לפני נגיעה ברכיבים בתוך המחשב, האריק את עצמך על-ידי נגיעה במשטח מתכת לא צבוע, כגון המתכת על גב המחשב. במהלך העבודה, גע מדי פעם במשטח מתכת לא צבוע כדי לפרוק חשמל סטטי, העלול לפגוע ברכיבים פנימיים.

12. הוצא את כל כרטיסי ExpressCards או Smart Cards המותקנים מהחריצים שלהם.

כיבוי המחשב


התראה:  כדי להימנע מאובדן נתונים, שמור וסגור את כל הקבצים הפתוחים וצא מכל התוכניות הפתוחות לפני כיבוי המחשב.

1. כבה את מערכת ההפעלה:


• ב-Windows 8.1:

– שימוש במכשיר מגע:

a. החלק פנימה מהקצה הימני של המסך כדי לפתוח את תפריט Charms ובחר **Settings** (הגדרות).

b. בחר ב  ולאחר מכן בחר **Shut down** (כיבוי).

או


* במסך הפתיחה, הקש על  ולאחר מכן בחר **Shut down** (כיבוי).

– שימוש בעכבר:

a. הצבע על הפינה הימנית-עליונה של המסך ולחץ על **Settings** (הגדרות).

b. לחץ על  ובחר **Shut down** (כיבוי).

או

* במסך הפתיחה, לחץ על  ולאחר מכן בחר **Shut down** (כיבוי).

• ב-Windows 7:

1. לחץ על **Start** (התחל) .

2. לחץ על **Shut Down** (כיבוי).

או

1. לחץ על **Start** (התחל) .


2. לחץ על החץ בפינה הימנית-תחתונה של התפריט **Start** (התחל) כמוצג להלן ולאחר מכן לחץ על **Shut Down** (כיבוי).




2. ודא שהמחשב וכל ההתקנים המחוברים כבויים. אם המחשב וההתקנים המחוברים לא נכבו באופן אוטומטי כאשר כיבית את מערכת ההפעלה, לחץ והחזק את לחצן ההפעלה במשך כ-6 שניות כדי לכבות אותם.

לאחר העבודה על חלקיו הפנימיים של המחשב

לאחר השלמת הליכי החלפה, הקפד לחבר התקנים חיצוניים, כרטיסים וכבלים לפני הפעלת המחשב.

התראה: כדי שלא לגרום נזק למחשב, השתמש אך ורק בסוללה שנועדה לשימוש במחשב מטוים זה של Dell. אין להשתמש בסוללות המיועדות למחשבי Dell אחרים. 

1. חבר התקנים חיצוניים, כגון משכפל יציאות או בסיס מדיה, והחזר למקומם את כל הכרטיסים, כגון ExpressCard.
2. חבר למחשב את כבלי הטלפון או הרשת.

התראה: כדי לחבר כבל רשת, תחילה חבר את הכבל להתקן הרשת ולאחר מכן למחשב. 

3. חזר את הסוללה למקומה.
4. חזר את כיסוי הבסיס למקומו.
5. חבר את המחשב ואת כל ההתקנים המחוברים לשקעי החשמל שלהם.
6. הפעל את המחשב.

2

הסרה והתקנה של רכיבים

סעיף זה מספק מידע מפורט אודות אופן ההסרה וההתקנה של הרכיבים במחשב.

כלי עבודה מומלצים

כדי לבצע את ההליכים המתוארים במסמך זה, ייתכן שתזדקק לכלים הבאים:

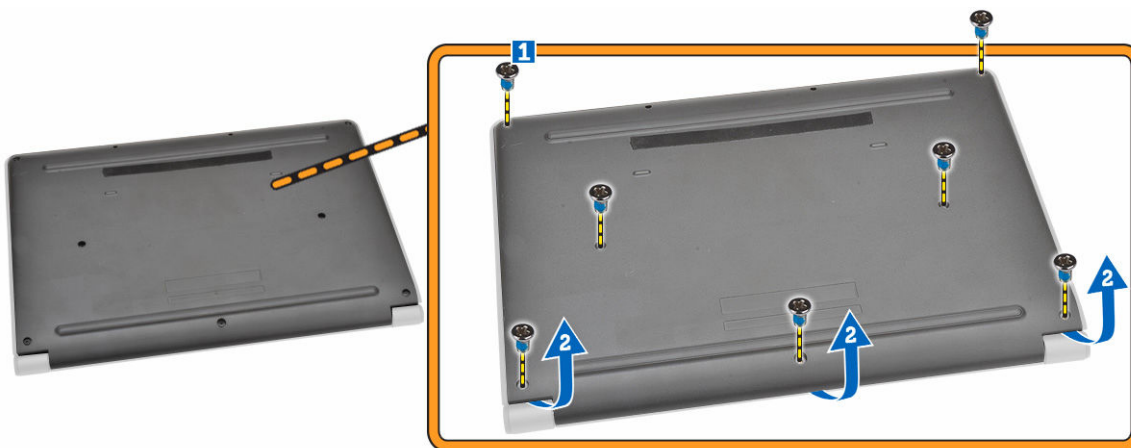
- מברג שטוח קטן
- מברג פיליפס #0
- מברג פיליפס #1
- להב חיתוך קטן מפלסטיק

הסרת כיסוי הבסיס

1. בצע את הפעולות המפורטות בסעיף [לפני העבודה על חלקיו הפנימיים של המחשב](#).

2. כדי להסיר את כיסוי הבסיס מהמחשב, בצע את השלבים הבאים:

- a. הסר את הברגים שמהדקים את כיסוי הבסיס למחשב.
- b. שחרר את כיסוי הבסיס כדי לשחרר אותו מהמחשב.



הערה: ייתכן שתזדקק לכלי חד לשם שחרור כיסוי הבסיס מהשוליים שלו.

3. הסר את כיסוי הבסיס מהמחשב.

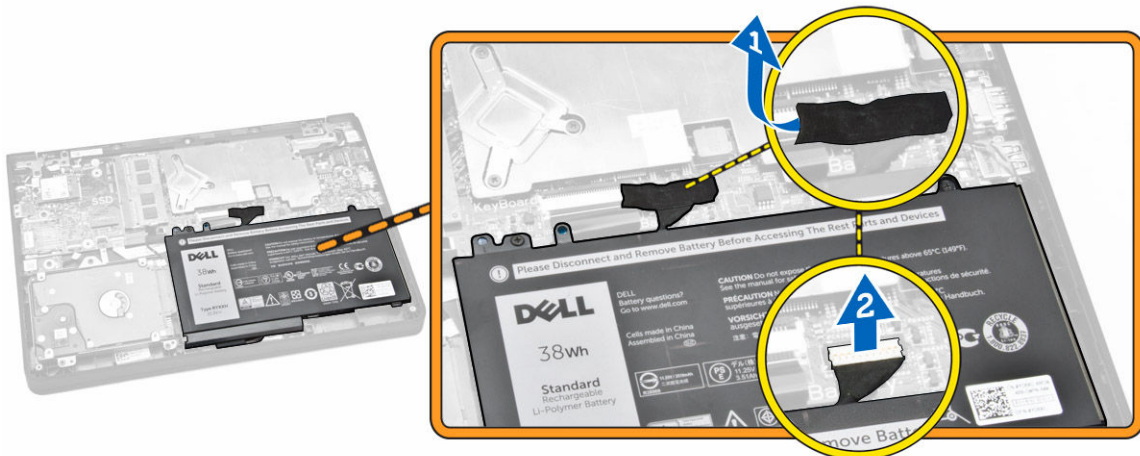


התקנת כיסוי הבסיס

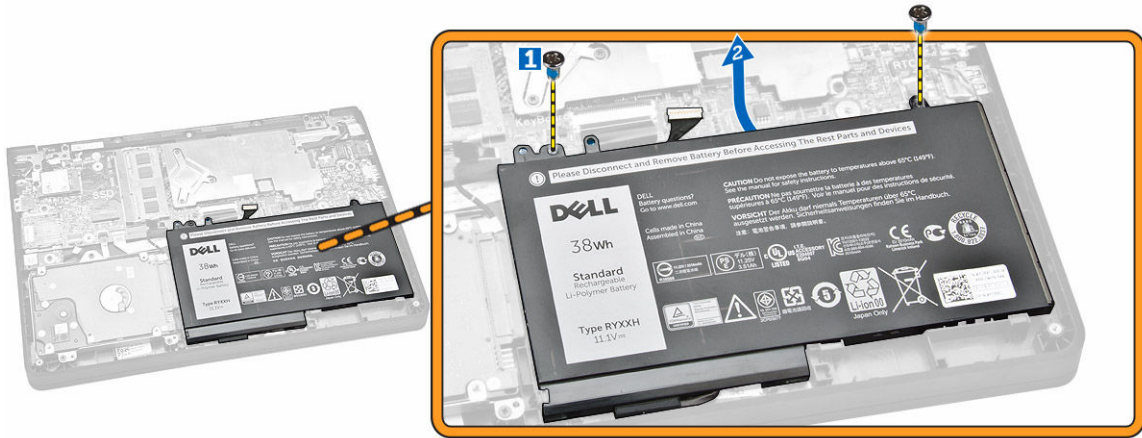
1. הנח את מכסה הבסיס וישר אותו ביחס למחזיקי הברגים במחשב.
2. חזק את הברגים כדי להדק את כיסוי הבסיס למחשב.
3. בצע את הפעולות המפורטות בסעיף [לאחר העבודה על חלקיו הפנימיים של המחשב](#).

הסרת הסוללה

1. בצע את הפעולות המפורטות בסעיף [לפני העבודה על חלקיו הפנימיים של המחשב](#).
2. הסר את [כיסוי הבסיס](#).
3. כדי לשחרר את הסוללה מהמחשב:
 - a. קלף את הסרט הדביק שמאבטח את כבל הסוללה [1].
 - b. נתק את כבל הסוללה מהמחבר שלו בלוח המערכת [2].



4. בצע את השלבים הבאים:
 - a. הסר את הברגים שמהדקים את הסוללה למחשב [1].
 - b. הסר את הסוללה מהמחשב [2].

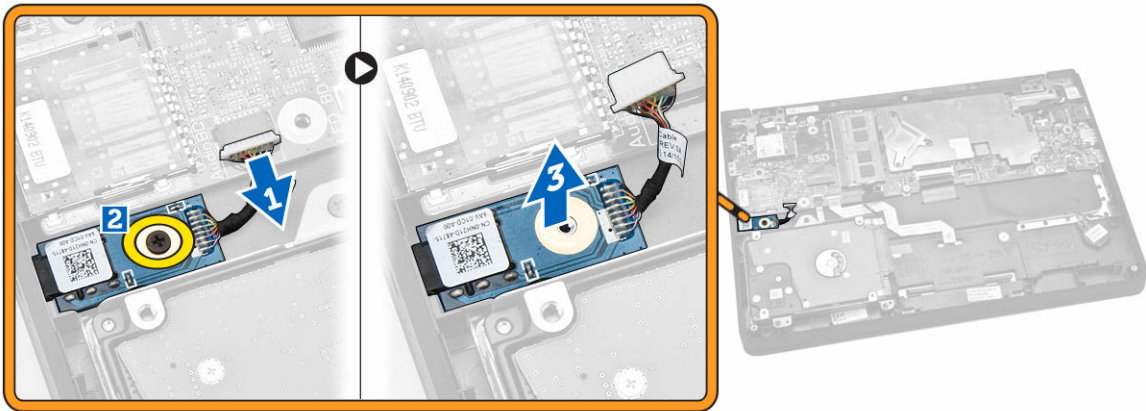


התקנת הסוללה

1. הכנס את הסוללה למקומה במחשב.
2. חבר את כבל הסוללה למחבר שלו בלוח המערכת.
3. הצמד את הסרט הדביק כדי לקבע את הכבל.
4. חזק את הברגים כדי להדק את הסוללה למחשב.
5. התקן את [כיסוי הבסיס](#).
6. בצע את הפעולות המפורטות בסעיף [לאחר העבודה על חלקיו הפנימיים של המחשב](#).

הסרת לוח השמע

1. בצע את הפעולות המפורטות בסעיף [לפני העבודה על חלקיו הפנימיים של המחשב](#).
2. הסר את:
 - a. [כיסוי הבסיס](#)
 - b. [הסוללה](#)
3. בצע את השלבים הבאים:
 - a. נתק את כבל לוח השמע מהמחבר שלו בלוח המערכת [1].
 - b. הסר את הבורג שמהדק את לוח השמע אל המחשב [2].
 - c. הסר את לוח השמע מהמחשב [3].

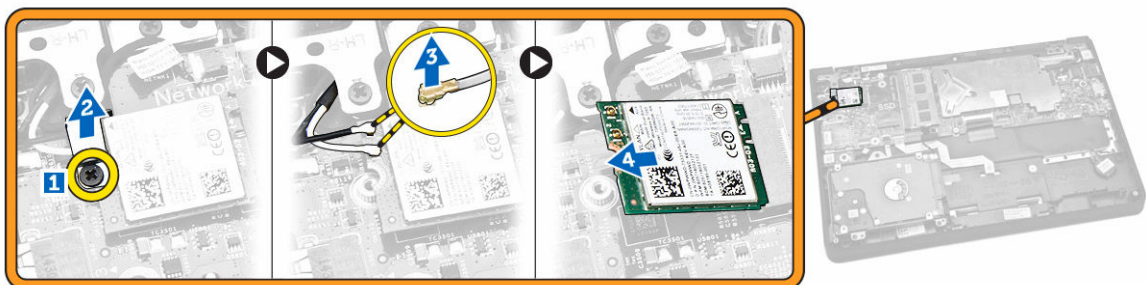


התקנת לוח השמע

1. הכנס את לוח השמע למקומו במחשב.
2. חזק את הבורג כדי לקבע את לוח השמע למחשב.
3. חבר את כבל לוח השמע למחבר שלו בלוח המערכת.
4. התקן את:
 - a. [הסוללה](#)
 - b. [כיסוי הבסיס](#)
5. בצע את הפעולות המפורטות בסעיף [לאחר העבודה על חלקיו הפנימיים של המחשב](#).

WLAN-הסרת כרטיס ה

1. בצע את הפעולות המפורטות בסעיף [לפני העבודה על חלקיו הפנימיים של המחשב](#).
2. הסר את:
 - a. [כיסוי הבסיס](#)
 - b. [הסוללה](#)
3. בצע את השלבים הבאים:
 - a. הסר את הבורג שמהדק את תושבת המתכת לכרטיס ה-WLAN [1].
 - b. הסר את תושבת המתכת כדי לגשת את כבלי ה-WLAN [2].
 - c. נתק את כבלי ה-WLAN מהמחברים שלהם בכרטיס ה-WLAN [3].
 - d. הסר את כרטיס ה-WLAN [4] מהחריץ שלו בלוח המערכת.

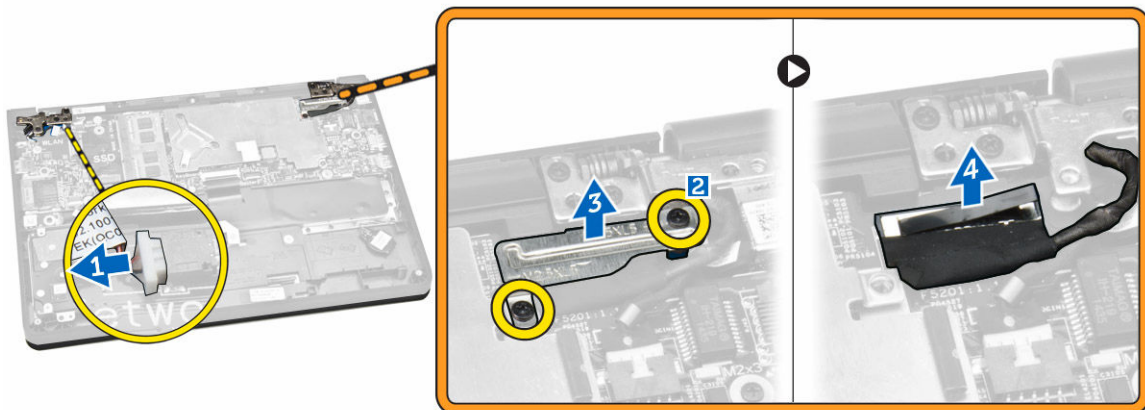


WLAN-התקנת כרטיס ה

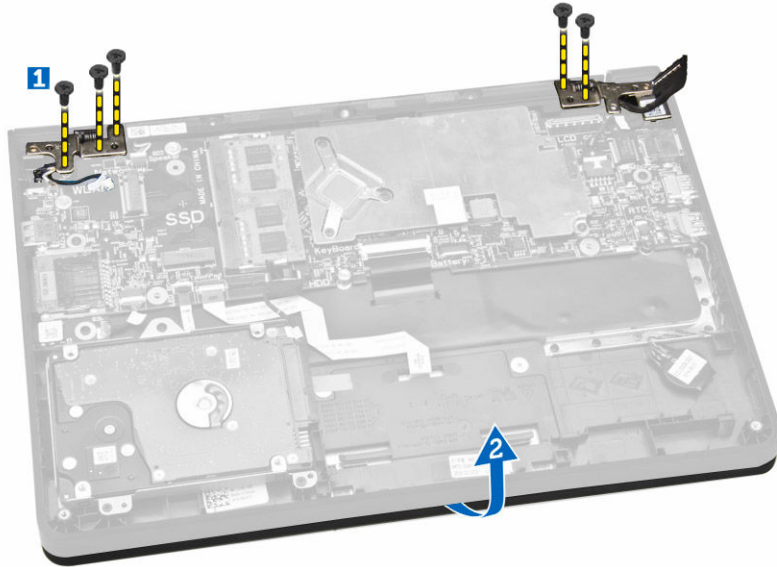
1. הכנס את כרטיס ה-WLAN למחבר שלו בלוח המערכת.
2. חבר את כבלי ה-WLAN למחברים שלהם בכרטיס ה-WLAN.
3. הכנס את תושבת המתכת כדי להדק את כבלי ה-WLAN.
4. הברג את הבורג כדי לקבע את כרטיס ה-Bluetooth בלוח המערכת.
5. התקן את:
 - a. [הסוללה](#)
 - b. [כיסוי הבסיס](#)
6. בצע את הפעולות המפורטות בסעיף [לאחר העבודה על חלקיו הפנימיים של המחשב](#).

הסרת מכלול הצג

1. בצע את הפעולות המפורטות בסעיף [לפני העבודה על חלקיו הפנימיים של המחשב](#).
2. הסר את:
 - a. [כיסוי הבסיס](#)
 - b. [הסוללה](#)
 - c. [WLAN](#)
3. כדי לשחרר את מכלול הצג מהמחשב:
 - a. נתק את כבל הכונן הקשיח מהמחבר שלו בלוח המערכת [1].
 - b. הסר את הברגים שמהדקים את תושבת המתכת מלוח המערכת [2].
 - c. הסר את תושבת המתכת כדי לגשת אל כבל הצג [3].
 - d. נתק את כבל הצג מהמחבר שלו בלוח המערכת [4].



4. הסר את הברגים שמהדקים את צירי הצג למחשב [1] ופתח את הצג [2].



5. משוך את מכלול בסיס המקלדת הרחוק ממכלול הצג כדי להפריד אותם.




התקנת מכלול הצג

1. הנח את מכלול הצג על המחשב.
2. מקם את מכלול הצג ויישר אותו ביחס למחזיקי הברגים במחשב.
3. חזק את הברגים כדי לקבע את מכלול הצג למחשב.
4. חבר את כבל הצג למחבר שלו בלוח המערכת.
5. הנח את תושבת המתכת כדי להדק את כבל הצג וחזק את הברגים כדי להדק את תושבת המתכת.
6. חבר את כבל הרשת למחבר שלו בלוח המערכת.
7. התקן את:

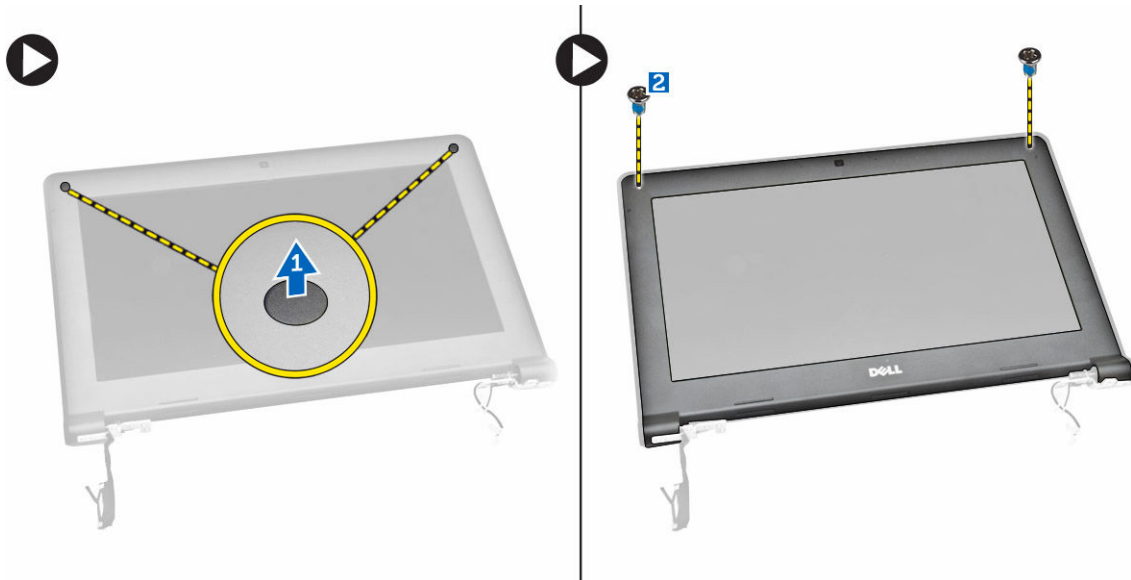
a. [WLAN](#)

- b. [הסוללה](#)
 - c. [כיסוי הבסיס](#)
8. בצע את הפעולות המפורטות בסעיף [לאחר העבודה על חלקיו הפנימיים של המחשב](#).

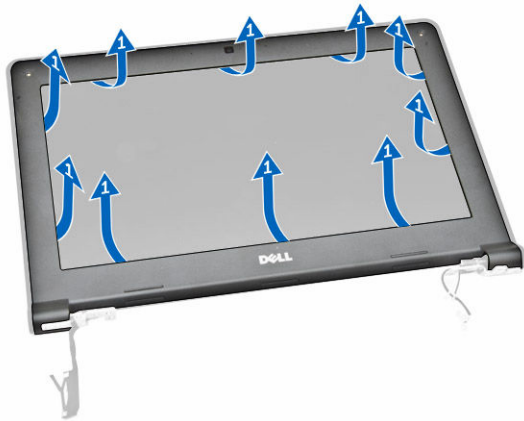
הסרת מסגרת הצג

הערה: משימה זו ישימה רק אם ברשותך מחשב עם מסך ללא-מגע. 

1. בצע את הפעולות המפורטות בסעיף [לפני העבודה על חלקיו הפנימיים של המחשב](#).
2. הסר את:
 - a. [כיסוי הבסיס](#)
 - b. [הסוללה](#)
 - c. [מכלול הצג](#)
3. בצע את השלבים הבאים:
 - a. קלף את הדבק הפלסטי כדי לגשת אל בורגי מסגרת הצג [1].
 - b. הסר את הברגים שמקבעים את מסגרת הצג למכלול הצג [2].




4. שחרר את השוליים כדי לשחרר את מסגרת הצג [1] והסר את מסגרת הצג ממכלול הצג [2].



התקנת מסגרת הצג

1. הנח את מסגרת הצג על מכלול הצג.
2. לחץ על מסגרת הצג החל מהפינה העליונה, והתקדם סביב המסגרת כולה עד שתיכנס בנקישה במקומה במכלול הצג.
3. חזק את הברגים כדי להדק את תושבות הצג למכלול הצג.
4. תקן את הדבק הפלסטי כדי להדק את בורגי מסגרת הצג.
5. התקן את:
 - a. [מכלול הצג](#)
 - b. [הסוללה](#)
 - c. [כיסוי הבסיס](#)
6. בצע את הפעולות המפורטות בסעיף [לאחר העבודה על חלקיו הפנימיים של המחשב](#).

הסרת לוח הצג

 הערה: משימה זו ישימה רק אם ברשותך מחשב עם מסך ללא-מגע .

1. בצע את הפעולות המפורטות בסעיף [לפני העבודה על חלקיו הפנימיים של המחשב](#).
2. הסר את:
 - a. [כיסוי הבסיס](#)
 - b. [הסוללה](#)
 - c. [מכלול הצג](#)
 - d. [מסגרת הצג](#)
3. כדי לשחרר את לוח הצג ממכלול הצג:
 - a. הסר את הברגים שמהדקים את לוח הצג למכלול הצג [1].
 - b. הרם והפוך את לוח הצג כדי לגשת ה-eDP [2].



4. קלף את הדבק [1] כדי לגשת לכבל ה-eDP [2].




5. נחף את כבל ה-eDP מהמחבר שלו [1], והסר את לוח הזג ממכלול הזג [2].

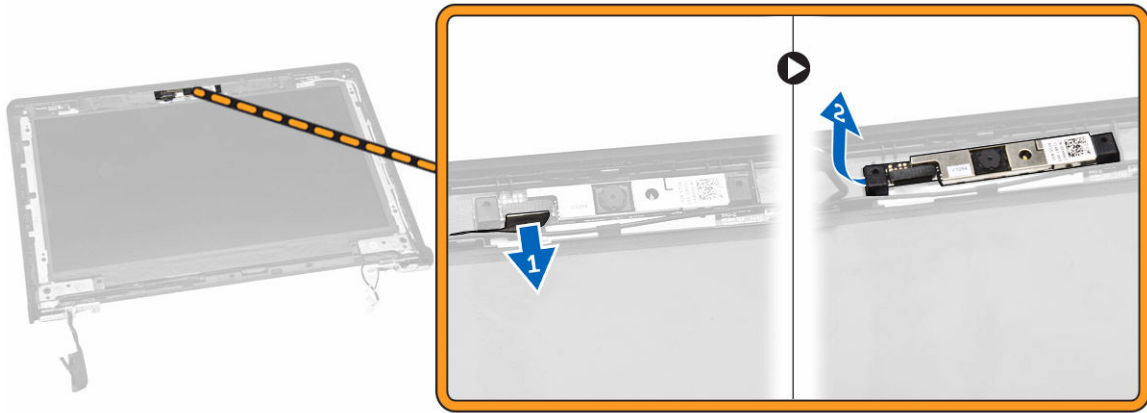


התקנת לוח הצג

1. חבר את כבל ה-eDP למחבר שלו, והדבק את סרט ההדבקה.
2. הנח את לוח הצג וישר אותו ביחס למחזיקי הברגים במכלול הצג.
3. חזק את הברגים כדי להדק את לוח הצג למכלול הצג.
4. התקן את:
 - a. [מסגרת הצג](#)
 - b. [מכלול הצג](#)
 - c. [הסוללה](#)
 - d. [כיסוי הבסיס](#)
5. בצע את הפעולות המפורטות בסעיף [לאחר העבודה על חלקיו הפנימיים של המחשב](#).

הסרת המצלמה

-  **הערה:** משימה זו ישימה רק אם ברשותך מחשב עם מסך ללא-מגע .
1. בצע את הפעולות המפורטות בסעיף [לפני העבודה על חלקיו הפנימיים של המחשב](#).
 2. הסר את:
 - a. [כיסוי הבסיס](#)
 - b. [הסוללה](#)
 - c. [מכלול הצג](#)
 - d. [מסגרת הצג](#)
 3. כדי להסיר את המצלמה ממכלול הצג:
 - a. נתק את כבל המצלמה מהמחבר שלו ממכלול הצג [1].
 - b. שחרר את המצלמה כדי להסיר אותה ממכלול הצג [2].

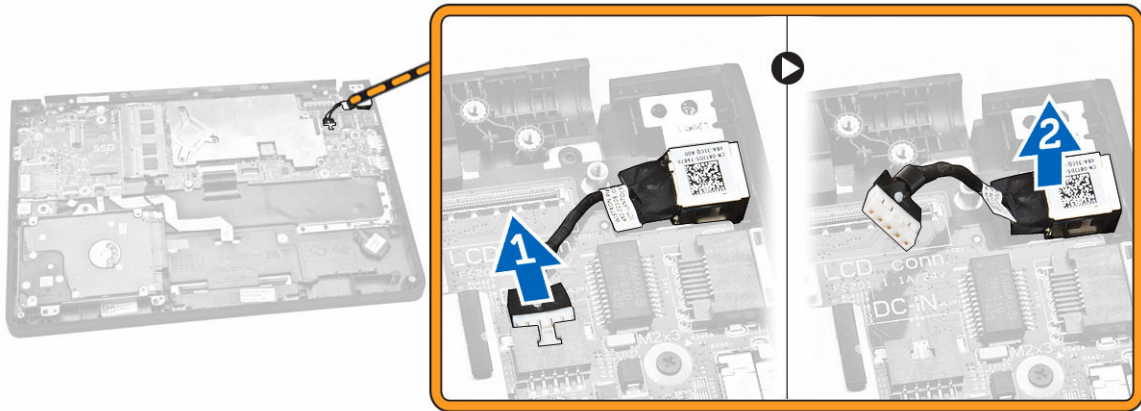


התקנת המצלמה

1. הכנס את המצלמה למקומה במכלול הצג.
2. חבר את כבל המצלמה למחבר שלו במכלול הצג.
3. התקן את:
 - a. [מסגרת הצג](#)
 - b. [מכלול הצג](#)
 - c. [הסוללה](#)
 - d. [כיסוי הבסיס](#)
4. בצע את הפעולות המפורטות בסעיף [לאחר העבודה על חלקיו הפנימיים של המחשב](#).

הסרת יציאת מחבר החשמל

1. בצע את הפעולות המפורטות בסעיף [לפני העבודה על חלקיו הפנימיים של המחשב](#).
2. הסר את:
 - a. [כיסוי הבסיס](#)
 - b. [הסוללה](#)
 - c. [מכלול הצג](#)
3. בצע את השלבים הבאים:
 - a. נתק את הכבל של יציאת מחבר החשמל מהמחבר שלו בלוח המערכת [1].
 - b. הסר את יציאת מחבר החשמל מהמחשב [2].

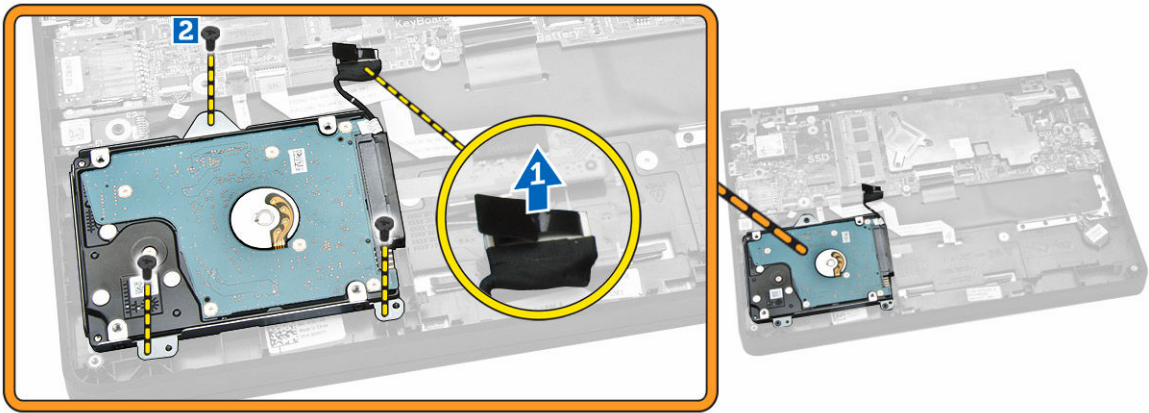


התקנת יציאת מחבר החשמל

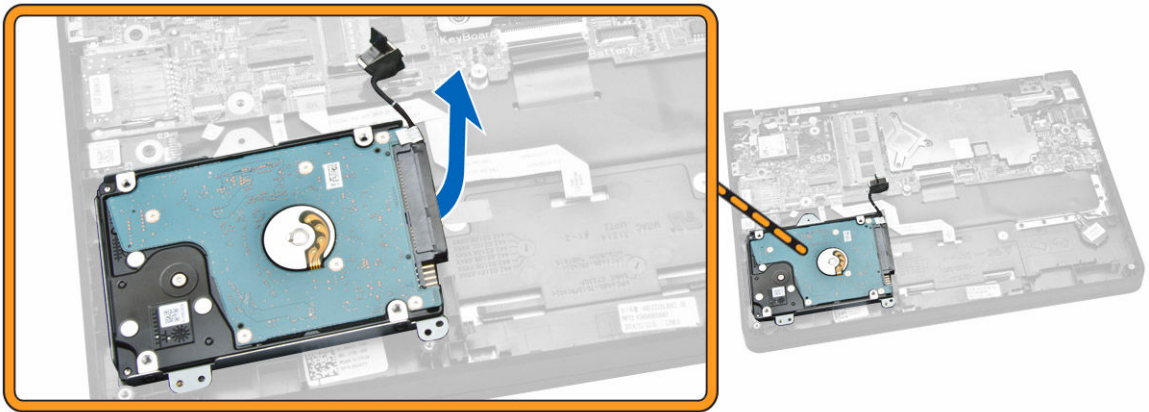
1. הכנס את יציאת מחבר החשמל למקומה במחשב.
2. נתק את הכבל של יציאת מחבר החשמל מהמחבר שלו בלוח המערכת.
3. התקן את:
 - a. [מכלול הצג](#)
 - b. [הסוללה](#)
 - c. [כיסוי הבסיס](#)
4. בצע את הפעולות המפורטות בסעיף [לאחר העבודה על חלקיו הפנימיים של המחשב](#).

הסרת מכלול הכונן הקשיח

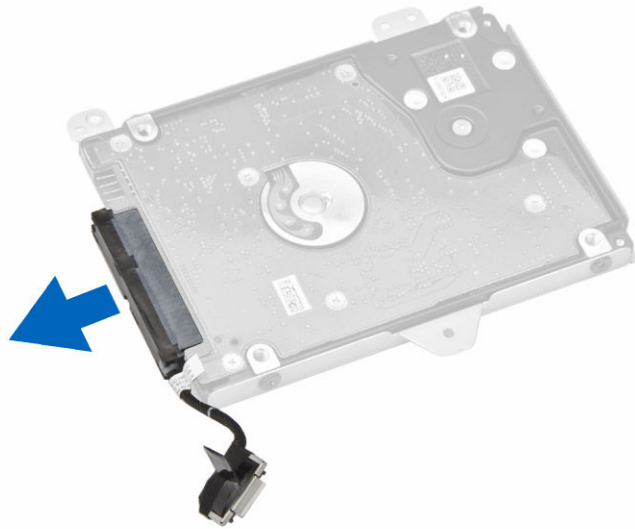
1. בצע את הפעולות המפורטות בסעיף [לפני העבודה על חלקיו הפנימיים של המחשב](#).
2. הסר את:
 - a. [כיסוי הבסיס](#)
 - b. [הסוללה](#)
3. בצע את השלבים הבאים:
 - a. נתק את כבל הכונן הקשיח מהמחבר שלו בלוח המערכת [1].
 - b. הסר את הברגים שמהדקים את מכלול הכונן הקשיח למחשב [2].



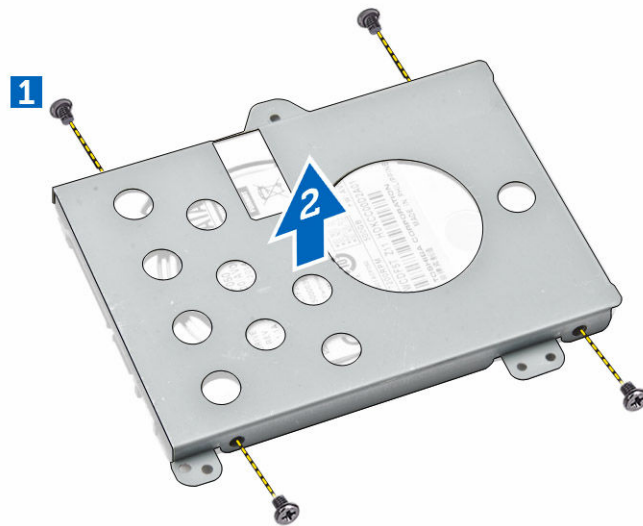
4. הסר את מכלול הכונן הקשיח מהמחשב.



5. משוך כדי לשחרר את כבל הכונן הקשיח מהמחבר שלו שבמכלול הכונן הקשיח.



6. הסר את הברגים שמהדקים את תושבת הכונן הקשיח לכונן הקשיח [1], והסר את הכונן הקשיח מתושבת הכונן הקשיח [2].



התקנת מכלול הכונן הקשיח

1. הנח את הכונן הקשיח על מכלול הכונן הקשיח, יישר את מחזיקי הברגים, וחזק את הברגים כדי להדק את תושבת הכונן הקשיח למקומה.
2. חבר את כבל הכונן הקשיח למחבר שלו בכונן הקשיח.
3. הנח את מכלול הכונן הקשיח בחריץ שלו במחשב.
4. חבר את כבל הכונן הקשיח למחבר שלו בלוח המערכת.
5. חזק את הברגים כדי להדק את מכלול הכונן הקשיח למחשב.
6. התקן את:
 - a. [הסוללה](#)
 - b. [כיסוי הבסיס](#)

7. בצע את הפעולות המפורטות בסעיף [לאחר העבודה על חלקיו הפנימיים של המחשב](#).

LED-הסרת לוח ה

1. בצע את הפעולות המפורטות בסעיף [לפני העבודה על חלקיו הפנימיים של המחשב](#).

2. הסר את:

a. [כיסוי הבסיס](#)

b. [הסוללה](#)

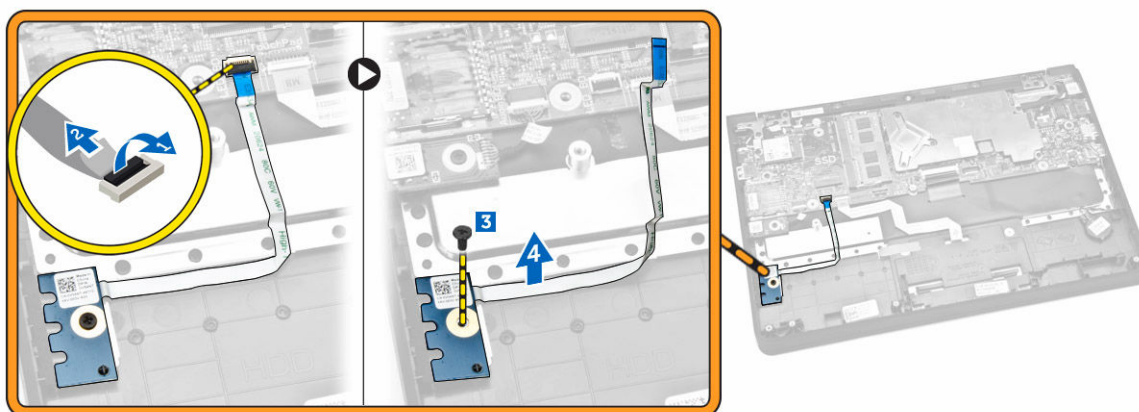
c. [מכלול כונן קשיח](#)

3. בצע את השלבים הבאים:

a. נתק את כבל לוח ה-LED מהמחבר שלו בלוח המערכת [1] [2].

b. הסר את הבורג שמהדק את לוח ה-LED למחשב [3].

c. הסר את לוח ה-LED מהמחשב [4].



LED-התקנת כרטיס ה

1. הכנס את לוח ה-LED למקומו במחשב.

2. חזק את הבורג כדי להדק את לוח ה-LED למחשב.

3. חבר את כבל לוח ה-LED למחבר שלו בלוח המערכת.

4. התקן את:

a. [מכלול כונן קשיח](#)

b. [הסוללה](#)

c. [כיסוי הבסיס](#)

5. בצע את הפעולות המפורטות בסעיף [לאחר העבודה על חלקיו הפנימיים של המחשב](#).

הסרת הזיכרון

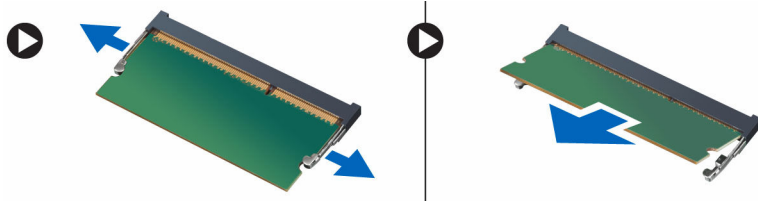
1. בצע את הפעולות המפורטות בסעיף [לפני העבודה על חלקיו הפנימיים של המחשב](#).

2. הסר את:

a. [כיסוי הבסיס](#)

b. [הסוללה](#)

3. שחרר את מהדקי מודול הזיכרון, עד שהזיכרון יקפוץ ממקומו, והסר את הזיכרון מלוח המערכת.



התקנת הזיכרון

1. הכנס את הזיכרון לשקע הזיכרון, עד שתפסי ההחזקה יהדקו את הזיכרון למקומו.
2. התקן את:
 - a. [הסוללה](#)
 - b. [כיסוי הבסיס](#)
3. בצע את הפעולות המפורטות בסעיף [לאחר העבודה על חלקיו הפנימיים של המחשב](#).

הסרת סוללת המטבע

1. בצע את הפעולות המפורטות בסעיף [לפני העבודה על חלקיו הפנימיים של המחשב](#).
2. הסר את:
 - a. [כיסוי הבסיס](#)
 - b. [הסוללה](#)
3. בצע את השלבים הבאים:
 - a. נתק את כבל סוללת המטבע מהמחבר שלו בלוח המערכת [1].
 - b. קלף את סרט ההדבקה כדי לשחרר את כבל סוללת המטבע [2].
 - c. שחרר את הכבל של סוללת המטבע מתעלות הניתוב שלו [3].
 - d. שחרר את סוללת המטבע כדי להסיר אותה מהמחשב [4].



התקנת סוללת המטבע


1. החזר את סוללת המטבע לחריץ שלה במחשב.
2. נתב את כבל סוללת המטבע לאורך תעלת הניתוב.

3. הדבק את סרט ההדבקה כדי להדק את כבל סוללת המטבע למקומו.
4. חבר את כבל סוללת המטבע למחבר שלו בלוח המערכת.
5. התקן את:
 - a. [הסוללה](#)
 - b. [ביסוי הבסיס](#)
6. בצע את הפעולות המפורטות בסעיף [לאחר העבודה על חלקיו הפנימיים של המחשב](#).

הסרת מסגרת המקלדת

1. בצע את השלבים המפורטים בסעיף "[לפני עבודה בתוך המחשב](#)".
2. שחרר את מסגרת המקלדת מהשוליים שלה.




- הערה:** ייתכן שתזדקק לכלי חד לשם שחרור מסגרת המקלדת מהשוליים שלה. 
3. הסר את מסגרת המקלדת מהמקלדת.

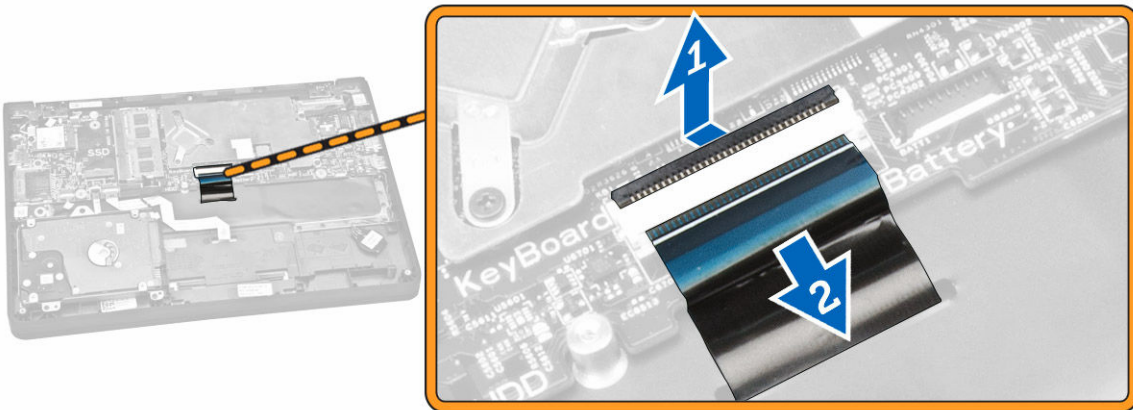


התקנת מסגרת המקלדת

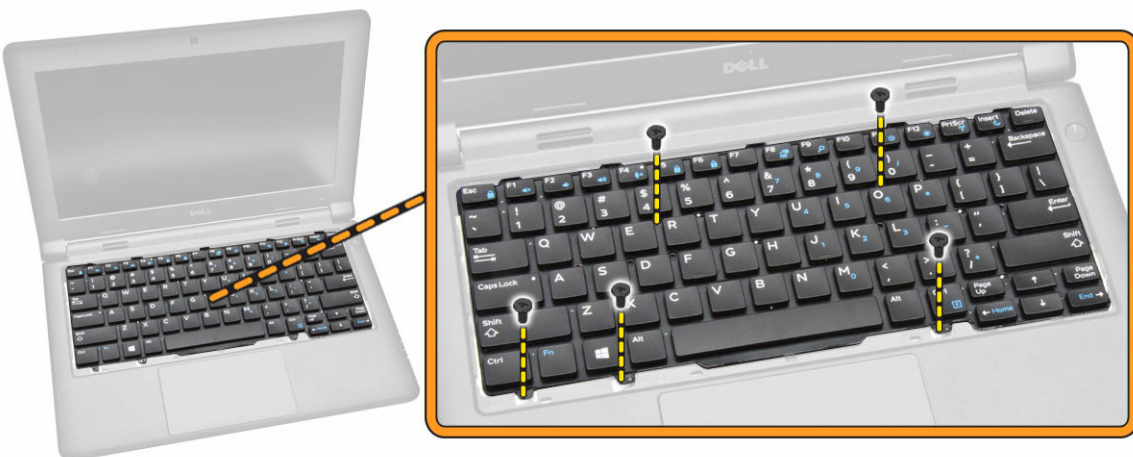
1. הכנס את מסגרת המקלדת לתוך המקלדת, עד שתיכנס למקומה בנקישה.
2. בצע את הפעולות המפורטות בסעיף [לאחר העבודה על חלקיו הפנימיים של המחשב](#).

הסרת המקלדת

1. בצע את הפעולות המפורטות בסעיף [לפני העבודה על חלקיו הפנימיים של המחשב](#).
2. הסר את:
 - a. [הסוללה](#)
 - b. [כיסוי הבסיס](#)
 - c. [מסגרת המקלדת](#)
3.  הערה: לאחר הסרת מסגרת המקלדת, הפוך את המחשב כדי לגשת לכבל המקלדת. נתק את כבל המקלדת מהמחבר שלו בלוח המערכת [1] [2].



4. הפוך את המחשב והסר את הברגים המהוקים את המקלדת למחשב.



5. בצע את השלבים הבאים:

- a. שחרר את המקלדת כדי לשחרר אותו מהמחשב [1].
 b. נתק את המקלדת מהמחשב [2].

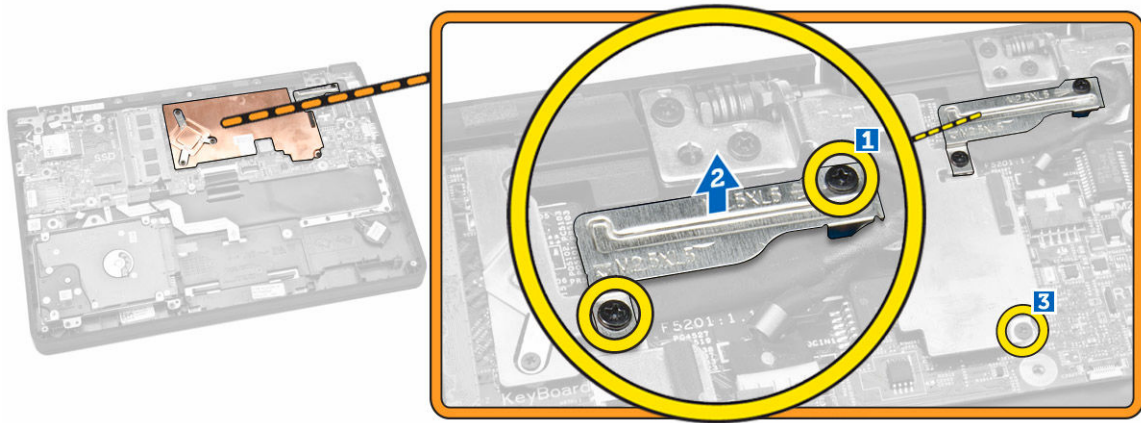


התקנת המקלדת

1. הנח את המקלדת וישר אותה ביחס למחזיקי הברגים במחשב.
2. הפוך את המחשב, חבר את כבל המקלדת למחבר שלו בלוח המערכת.
3. הברג את הברגים כדי לקבע את המקלדת למחשב.
4. התקן את:
 - a. [מסגרת המקלדת](#)
 - b. [הסוללה](#)
 - c. [כיסוי הבסיס](#)
5. בצע את הפעולות המפורטות בסעיף [לאחר העבודה על חלקיו הפנימיים של המחשב](#).

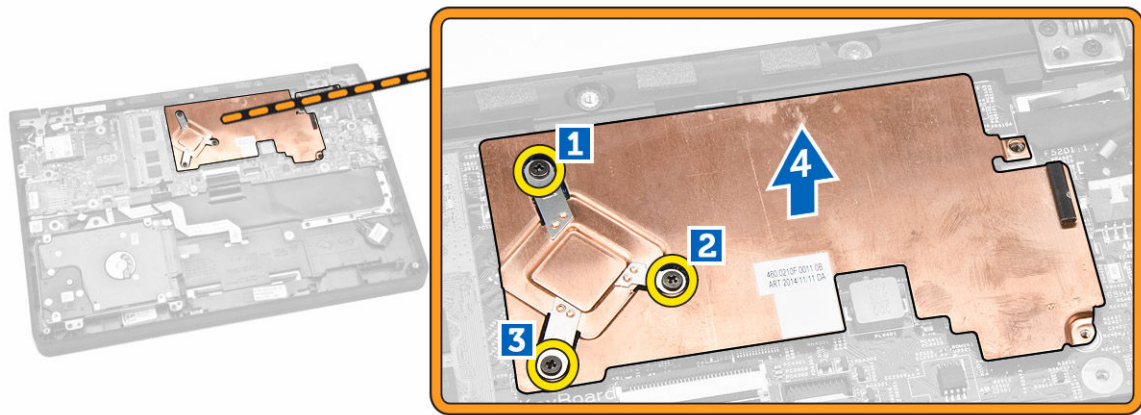
הסרת גוף הקירור

1. בצע את הפעולות המפורטות בסעיף [לפני העבודה על חלקיו הפנימיים של המחשב](#).
2. הסר את:
 - a. [כיסוי הבסיס](#)
 - b. [הסוללה](#)
3. כדי לשחרר את גוף הקירור מלוח המערכת:
 - a. הסר את הברגים שמהדקים את גוף הקירור בתושבת המתכת [1].
 - b. הסר את תושבת המתכת מלוח המערכת [2].
 - c. הסר את הבורג שמהדק את גוף הקירור ללוח המערכת [3].



4. בצע את השלבים הבאים:

- a. הסר את הברגים המהדקים את גוף הקירור ללוח המערכת [1] [2] [3].
- b. הסר את גוף הקירור מלוח המערכת [4].



התקנת גוף הקירור

1. יישר את גוף הקירור במקומו בלוח המערכת.
2. הנח את מסגרת המתכת בחזרה למקומה והדק את הברגים כדי להדק את תושבת המתכת ללוח המערכת.
3. חזק את הברגים כדי להדק את גוף הקירור ללוח המערכת.
4. התקן את:
 - a. [הסוללה](#)
 - b. [כיסוי הבסיס](#)
5. בצע את הפעולות המפורטות בסעיף [לאחר העבודה על חלקיו הפנימיים של המחשב](#).

הסרת לוח המערכת

1. בצע את הפעולות המפורטות בסעיף [לפני העבודה על חלקיו הפנימיים של המחשב](#).

2. הסר את:

a. [כיסוי הבסיס](#)

b. [הסוללה](#)

c. [הזיכרון](#)

d. [גוף הקירור](#)

3. נח את הכבלים הבאים מלוח המערכת [1] [2]:

a. מקלדת

b. משטח מגע

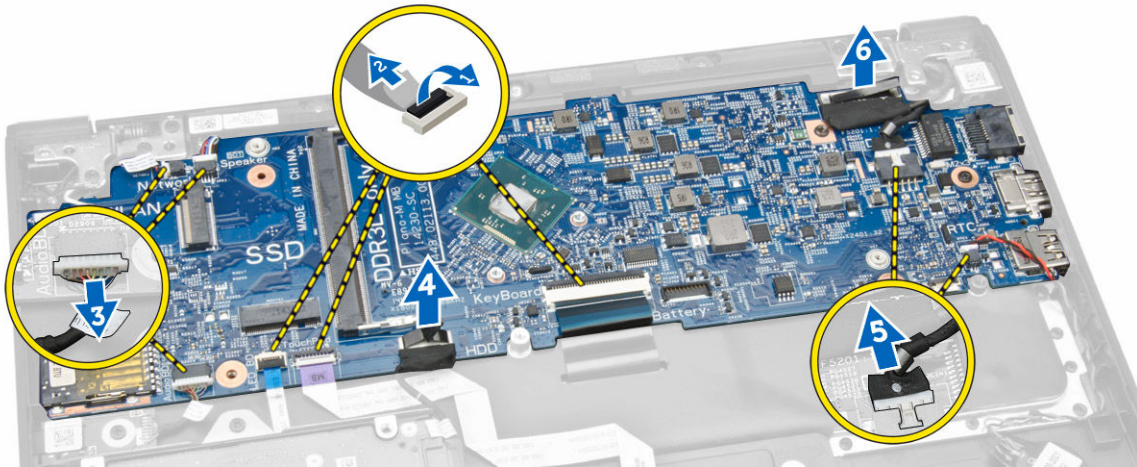
c. לוח LED

d. רשת ורמקול [3]

e. מכלול כונן קשיח [4]

f. כבל סוללת המטבע ויציאת מחבר החשמל [5]

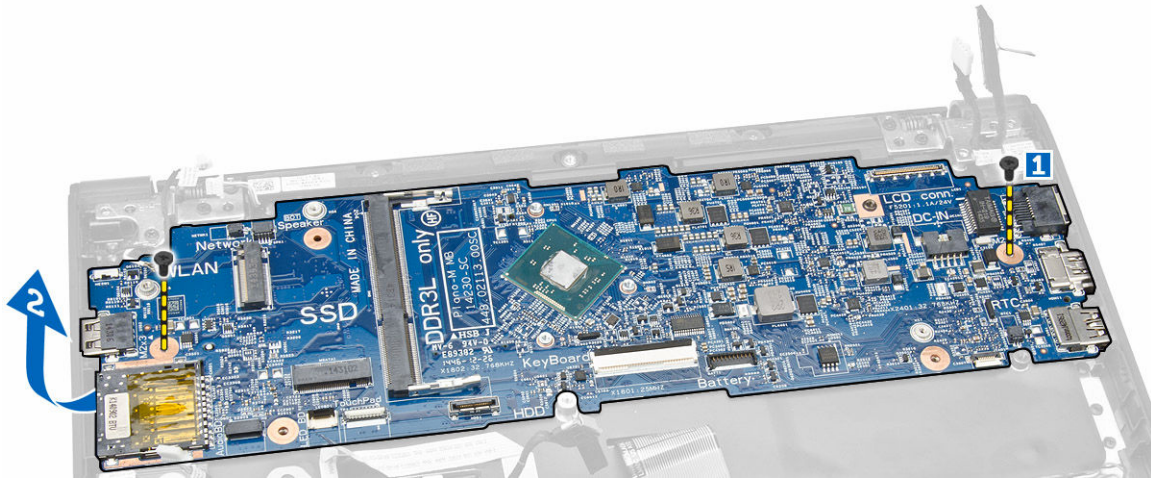
g. צג [6]



4. בצע את השלבים הבאים כדי להסיר את לוח המערכת מהמחשב:

a. הסר את הברגים שמהדקים את לוח המערכת למחשב [1].

b. הסר את לוח המערכת מהמחשב [2].

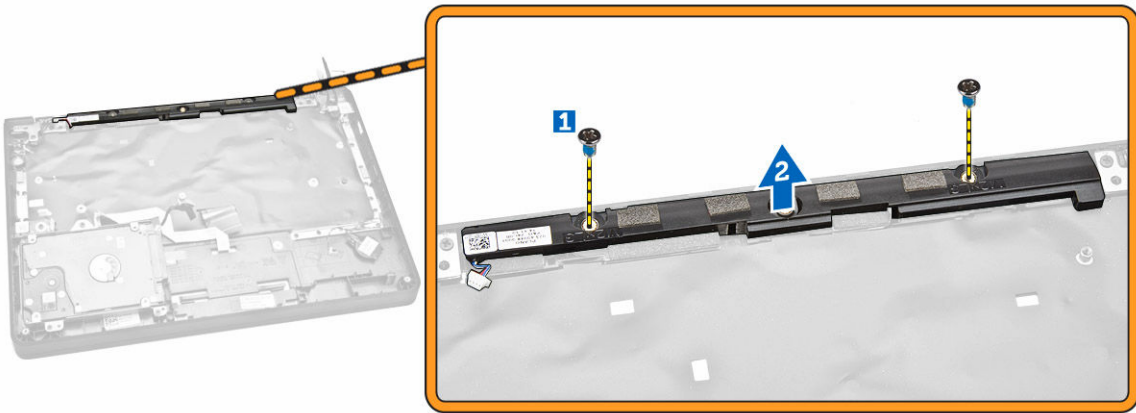


התקנת לוח המערכת

1. הכנס את לוח המערכת למקומו במחשב.
2. חזק את הברגים כדי להדק את לוח המערכת למחשב.
3. חבר את הכבלים הבאים אל המחברים שלהם בלוח המערכת:
 - a. צג
 - b. כבל סוללת המטבע ויציאת מחבר החשמל
 - c. מכלול כונן קשיח
 - d. רמקול ורשת
 - e. לוח LED
 - f. משטח מגע
 - g. מקלדת
4. התקן את:
 - a. [גוף הקירור](#)
 - b. [הזיכרון](#)
 - c. [הסוללה](#)
 - d. [כיסוי הבסיס](#)
5. בצע את הפעולות המפורטות בסעיף [לאחר העבודה על חלקיו הפנימיים של המחשב](#).

הסרת הרמקול

1. בצע את הפעולות המפורטות בסעיף [לפני העבודה על חלקיו הפנימיים של המחשב](#).
2. הסר את:
 - a. [כיסוי הבסיס](#)
 - b. [הסוללה](#)
 - c. [הזיכרון](#)
 - d. [גוף הקירור](#)
 - e. [לוח המערכת](#)
3. בצע את השלבים הבאים:
 - a. הסר את הברגים שמהדקים את הרמקול למחשב [1].
 - b. הסר את הרמקול מהמחשב [2].



התקנת הרמקול

1. הכנס את הרמקול למקומו במחשב.
2. חזק את הברגים כדי להדק את הרמקול למחשב.
3. התקן את:
 - a. [לוח המערכת](#)
 - b. [גוף הקירור](#)
 - c. [הזיכרון](#)
 - d. [הסוללה](#)
 - e. [כיסוי הבסיס](#)
4. בצע את הפעולות המפורטות בסעיף [לאחר העבודה על חלקי הפנימיים של המחשב](#).

3

הגדרת המערכת

הגדרת המערכת מאפשרת לך לנהל את חומרת המערכת שלך ולציין אפשרויות ברמת ה-BIOS. דרך הגדרות המערכת באפשרותך:

- לשנות את הגדרות ה-NVRAM אחרי הוספה או הסרה של חומרה
- להציג את התצורה של חומרת המערכת
- להפעיל או להשבית התקנים משולבים
- להגדיר רמות סף של ביצועים וניהול צריכת חשמל
- לנהל את אבטחת המחשב


Boot Sequence (רצף אתחול)

רצף האתחול מאפשר לך לעקוף את סדר אתחול ההתקנים שנקבע בהגדרת המערכת ולאתחל התקן ספציפי (למשל כונן אופטי או כונן קשיח) בצורה ישירה. במהלך הבדיקה העצמית בהפעלה (POST), כאשר הסמל של Dell מופיע, באפשרותך:


- לגשת אל הגדרת המערכת על-ידי הקשה על <F2>
- להעלות את תפריט האתחול החד-פעמי על-ידי הקשה על <F12>

תפריט האתחול החד-פעמי מציג את ההתקנים שבאפשרותך לאתחל, לרבות אפשרות האבחון. אפשרויות תפריט האתחול הן:

- כונן נשלף (אם זמין)
- כונן STXXXX

 **הערה:** XXX הוא מספר כונן ה-SATA.


- כונן אופטי
- אבחון

 **הערה:** הבחירה באפשרות Diagnostics (אבחון) תוביל להצגת המסך ePSA diagnostics (אבחון ePSA).

מסך רצף האתחול מציג גם את האפשרות לגשת אל מסך הגדרת המערכת.


מקשי ניווט

בטבלה הבאה מוצגים מקשי הניווט של הגדרת המערכת.


 **הערה:** לגבי מרבית אפשרויות הגדרת המערכת, השינויים שאתה מבצע מתועדים אך לא ייכנסו לתוקף לפני שתפעיל מחדש את המערכת.

טבלה 1. מקשי ניווט

מקשים	ניווט
חץ למעלה	מעבר לשדה הקודם.
חץ למטה	מעבר לשדה הבא.



מקשים	ניווט
<Enter>	אפשרות לבחור ערך בשדה שנבחר (אם רלוונטי) או לעבור לקישור בשדה.
מקש רווח	הרחבה או כיווץ של רשימה נפתחת, אם רלוונטי.
<Tab>	מעבר לאזור המיקוד הבא.
	 הערה: עבור הדפדפן עם הגרפיקה הרגילה בלבד.
<Esc>	מעבר לדרך הקודם, עד שיוצג המסך הראשי. הקשה על <Esc> במסך הראשי מציגה הודעה שתנחה אותך לשמור את כל השינויים שלא נשמרו ולהפעיל את המערכת מחדש.
<F1>	הצגת קובץ העזרה של הגדרת המערכת.






אפשרויות הגדרת המערכת


 **הערה:** בהתאם למחשב שלך ולהתקנים שהותקנו בו, ייתכן שחלק מהפריטים הרשומים בסעיף זה לא יופיעו.

טבלה 2. כללי


אפשרות	תיאור
System Information	בסעיף זה מוצגת רשימה של תכונות חומרה עיקריות של המחשב. <ul style="list-style-type: none"> System Information (פרטי מערכת) Memory Information (מידע אודות זיכרון) Processor Information (פרטי מעבד) Device Information (מידע אודות התקנים)
Battery Information	מציג את מצב הטעינה של הסוללה.
Boot Sequence	אפשרות לשנות את הסדר שבו מנסה המחשב לחפש מערכת הפעלה. כל האפשרויות נבחרות. <ul style="list-style-type: none"> Diskette Drive (כונן תקליטונים) Internal HDD (כונן קשיח פנימי) USB Storage Device (התקן אחסון USB) CD/DVD/CD-RW Drive (כונן CD/DVD/CD-RW) Onboard NIC (כרטיס רשת משולב) ניתן גם לבחור באפשרות Boot List (רשימת אתחול). האפשרויות הן: <ul style="list-style-type: none"> Legacy (מדור קודם) UEFI
Advanced Boot Options	מאפשר להפעיל את Legacy Option ROMs (רכיבי ROM אופציונליים מדור קודם) במהלך מצב אתחול UEFI. אפשרות זו מופעלת כברירת מחדל. מאפשר להגדיר את התאריך והשעה.
Date/Time	

אפשרות	תיאור
Integrated NIC	<p>אפשרות לקבוע את התצורה של בקר רשת מוכלל. האפשרויות הן:</p> <ul style="list-style-type: none"> • Enabled (מחסנית) UEFI Network Stack (רשת UEFI מאופשרת) • Disabled (מושבת) • Enabled (מאופשר) • Enabled w/PXE (w/PXE מופעל) (הגדרת ברירת המחדל) <p> הערה: אם תאפשר אפשרות זאת, פרוטוקולי הרשת של UEFI שזמינים מותקנים, ומאפשרים לתכונות של טרום מערכת הפעלה ולהכונות רשת של מערכת ההפעלה להשתמש בבקרי ממשק שרת (NIC) המאופשרים.</p>
SATA Operation	<p>אפשרות לקבוע את התצורה של בקר הכונן הקשיח SATA הפנימי. האפשרויות הן:</p> <ul style="list-style-type: none"> • Disabled (מושבת) • AHCI (הגדרת ברירת המחדל) <p> הערה: SATA מוגדר לתמיכה במצב AHCI.</p>
Drives	<p>אפשרות לקבוע את התצורה של כונני SATA במערכת. האפשרות היא:</p> <ul style="list-style-type: none"> • SATA-0 • SATA-1 <p>הגדרת ברירת המחדל: כל הכוננים מופעלים.</p>
SMART Reporting	<p>שדה זה קובע אם שגיאות הכונן הקשיח ככוננים הקשיחים המשולבים ידווחו במהלך הפעלת המערכת. טכנולוגיה זו היא חלק ממפרט SMART (Self Monitoring Analysis and Reporting Technology - טכנולוגיית בקרה ודיווח של ניטור עצמי).</p> <ul style="list-style-type: none"> • Enable SMART Reporting (אפשר דיווח SMART) - כבירת מחדל אפשרות זו מנוטרלת.
USB Configuration	<p>אפשרות להגדיר את תצורת USB. האפשרויות הן:</p> <ul style="list-style-type: none"> • Enable Boot Support (הפעל תמיכה באתחול) • Enable External USB Port (הפעל יציאת USB חיצונית) <p>הגדרת ברירת המחדל: כל האפשרויות מאופשרות.</p>
USB PowerShare	<p>אפשרות להגדיר את תפקוד התכונה USB PowerShare. האפשרות מושבתת כבירת מחדל.</p> <ul style="list-style-type: none"> • הפעל USB PowerShare
Audio	<p>אפשרות להפעיל או להשבית את בקר השמע המשולב.</p>

תאור	אפשרות
<ul style="list-style-type: none"> • Enable Audio (אפשר שמע) (הגדרת ברירת המחדל) <p>אפשרות להפעיל או לנטרל את ההתקנים השונים המשובצים בלוח המערכת. האפשרויות הן:</p> <ul style="list-style-type: none"> • Enable Microphone (אפשר מיקרופון) • Enable Hard Drive Free Fall Protection (אפשר הגנת נפילה של הכונן הקשיח) • Enable Camera (אפשר מצלמה) • Enable Media Card (הפעל כרטיס מדיה) • Disable Media Card (השבת כרטיס מדיה) <p>הגדרת ברירת המחדל: All devices are enabled (כל ההתקנים מאופשרים).</p>	Miscellaneous Devices
טבלה 4. Video (וידאו)	
תאור	אפשרות
אפשרות להגדיר את בהירות המסך כאשר חיישן תאורת הסביבה כבוי.	LCD Brightness
טבלה 5. Security (אבטחה)	
תאור	אפשרות
אפשרות להגדיר, לשנות או למחוק את סיסמת מנהל המערכת.	Admin Password
<p> הערה: עליך להגדיר את סיסמת מנהל המערכת תחילה אם סיסמת מנהל מערכת משמשת עם סיסמת מערכת ו/או סיסמת כונן קשיח</p> <p> הערה: שינויי סיסמה מוצלחים נכנסים לתוקף מיד.</p> <p> הערה: מחיקת סיסמת המנהל מוחקת אוטומטית את סיסמת המערכת ואת סיסמת הכונן הקשיח.</p> <p> הערה: שינויי סיסמה מוצלחים נכנסים לתוקף מיד.</p> <p>הגדרת ברירת המחדל: Not set (לא מוגדר)</p>	
אפשרות להגדיר, לשנות או למחוק את סיסמת המערכת.	System Password
<p> הערה: שינויי סיסמה מוצלחים נכנסים לתוקף מיד.</p> <p>הגדרת ברירת המחדל: Not set (לא מוגדר)</p>	
אפשרות להגדיר, לשנות או למחוק את סיסמת מנהל המערכת.	Internal HDD-0 Password
הגדרת ברירת המחדל: Not set (לא מוגדר)	
יכולת לאכוף את האפשרות להגדיר תמיד סיסמאות חזקות.	Strong Password
הגדרת ברירת מחדל: האפשרות Enable Stron Password (אפשר סיסמה חזקה) מנוטרלת.	
באפשרותך להגדיר את אורך הסיסמה שלך. מינימום = 4, מקסימום = 32	Password Configuration
אפשרות לאפשר או לנטרל את ההרשאה לעקוף את סיסמת המערכת וסימת הכונן הקשיח הפנימי, כאשר הן מוגדרות. האפשרויות הן:	Password Bypass
<ul style="list-style-type: none"> • Disabled (מושבת, הגדרת ברירת המחדל) 	

אפשרות	תיאור
	<ul style="list-style-type: none"> • Reboot bypass (עקיפת הפעלה מחדש)
Password Change	<p>אפשרות לאפשר או לנטרל הרשאה לסיסמאות המערכת והכונן הקשיח, כאשר סיסמת מנהל מערכת מוגדרת. הגדרת ברירת מחדל: האפשרות Allow Non-Admin Password Changes (אפשר שינויי סיסמה שאינם של מנהל מערכת) נבחרת.</p>
Non-Admin Setup Changes	<p>אפשרות לקבוע אם מותר לבצע שינויים באפשרות ההגדרה כאשר מגדירים סיסמת מנהל רשת. האפשרות מושבתת.</p> <ul style="list-style-type: none"> • אפשרות ביצוע שינויים במתג האלחוט
PTT Security	<p>אפשרות להפעיל את הקושחה TPM 2.0 לפעול. האפשרות מופעלת. הגדרת ברירת המחדל: פלטפורמת Intel אבטחה Intel Platform Trust Security</p>
Computrace	<p>אפשרות להפעיל או להשבית את תוכנת Computrace האופציונלית. האפשרויות הן:</p> <ul style="list-style-type: none"> • Deactivate (בטל הפעלה, הגדרת ברירת המחדל) • Disable (השבת) • Activate (הפעל)
	<p> הערה: האפשרויות הפעל והשבת, יפעילו או ישביתו את התכונה באופן קבוע ולא ניתן יהיה לבצע כל שינוי נוסף.</p>
CPU XD Support	<p>אפשרות להפעיל את מצב Execute Disable של המעבד. הגדרת ברירת המחדל: Enable CPU XD Support (הפעל תמיכת CPU XD)</p>
Admin Setup Lockout	<p>אפשרות למנוע ממשתמשים להיכנס להגדרות המערכת כאשר מוגדרת סיסמת מנהל מערכת. הגדרת ברירת המחדל: Disabled (מושבת)</p>
טבלה 6. Secure Boot	

אפשרות	תיאור
Secure Boot Enable	<p>אפשרות להפעיל או להשבית את האתחול המאובטח. האפשרויות הן:</p> <ul style="list-style-type: none"> • Disabled (מושבת) • Enabled (מאופשר) (הגדרת ברירת מחדל)
Expert Key Management	<p>אפשרות לטפל את מסדי הנתונים של מפתחות אבטחה אם המערכת במצב מותאם אישית. האפשרות Enable Custom Mode (אפשר מצב מותאם) מושבתת כברירת מחדל. האפשרויות הן:</p> <ul style="list-style-type: none"> • PK • KEK • db • dbx <p>אם Custom Mode (מצב מותאם אישית) מאופשר, האפשרויות הרלוונטיות עבור PK, KEK, db, dbx מופיעות. האפשרויות הן:</p> <ul style="list-style-type: none"> • Save to File (שמירה לקובץ) – שמירת המפתח לקובץ שבחר המשתמש


אפשרות	תיאור
	<ul style="list-style-type: none"> • Replace from File (החלפה מקובץ) – החלפת המפתח הנוכחי במפתח מקובץ שבחר המשתמש • Append from File (הוסף מקובץ) – הוספת מפתח למסד הנתונים הקיים מקובץ שבחר המשתמש • Delete (מחיקה) – מחיקת המפתח שנבחר • Reset All Keys (איפוס כל המפתחות) – איפוס להגדרת ברירת המחדל • Delete All Keys (מחיקת כל המפתחות) – מחיקת כל המפתחות <p> הערה: אם Custom Mode (מצב מותאם אישית) מושבת, כל השינויים שבוצעו יימחקו והמפתחות ישוחזרו להגדרות ברירת המחדל.</p>



טבלה 7. Performance (ביצועים)

אפשרות	תיאור
C-States Control	אפשרות לאפשר או להשבית את מצבי השינה הנוספים של המעבד. הגדרת ברירת מחדל: Enable C states (הפעל מצבי C).

טבלה 8. Power Management (ניהול צריכת חשמל)

אפשרות	תיאור
AC Behavior	אפשרות הפעלה אוטומטית של המחשב בעת חיבור מתאם חשמל. אפשרות זו מנוטרלת. <ul style="list-style-type: none"> • התעוררות כשיש חשמל מהרשת
Auto On Time	אפשרות לקבוע זמן שבו המחשב יופעל אוטומטית. האפשרויות הן: <ul style="list-style-type: none"> • Disabled (מושבת, הגדרת ברירת המחדל) • Every Day (בכל יום) • Weekdays (בימי השבוע) • Select Days (ימים נבחרים)
USB Wake Support	אפשרות להתקני USB להוציא את המחשב ממצב המתנה. האפשרות מנוטרלת. <ul style="list-style-type: none"> • Enable USB Wake Support (אפשר תמיכה בהתעוררות USB)
Wireless Radio Control	אפשרות לשלוט WLAN radio. <ul style="list-style-type: none"> • Control WLAN radio (שליטה בתקשורת אלחוטית WLAN) הגדרת ברירת המחדל: האפשרות מנוטרלת.
Wake on LAN/WLAN	אפשרות זו קובעת את יכולת המחשב לחזור לפעולה אחרי מצב של חוסר פעולה, כאשר מועבר אליו אות LAN מיוחד. התעוררות ממצב המתנה לא מושפעת מהגדרה זו ויש להפעילה במערכת ההפעלה. תכונה זו פועלת רק כאשר המחשב מחובר לספק זרם AC. <ul style="list-style-type: none"> • Disabled (מושבת) - (הגדרת ברירת המחדל) • LAN Only (LAN בלבד) • WLAN Only (WLAN בלבד)



אפשרות	תיאור
	<ul style="list-style-type: none"> WLAN או LAN
Block Sleep	<p>אפשרות לחסום את המחשב מכניסה למצב שינה. האפשרות מושבתת כברירת מחדל.</p> <ul style="list-style-type: none"> Block Sleep (S3) (חסימת שינה)
Peak Shift	<p>Peak Shift ממזער את השימוש צריכת החשמל בשעות של צריכת שיא. האפשרות מנוטרלת כברירת מחדל.</p>
Advance Battery Charge Configuration	<p>Advanced Battery Charge ממזער את תקינות הסוללה ועדיין תומך בשימוש אינטנסיבי במהלך יום עבודה. האפשרות מנוטרלת כברירת מחדל.</p>
Primary Battery Charge Configuration	<p>מאפשר לשנות את התצורה של טעינת הסוללה.</p> <ul style="list-style-type: none"> Adaptive (מסתגלת) (הגדרת ברירת מחדל) Standard (סטנדרטי) ExpressCharge Primarily AC use (שימוש עם זרם חילופין בעיקר) Custom (מותאם אישית)
	<p> הערה: ייתכן שהגדרות הסוללה לא יהיו זמינות לכל סוגי הסוללות. כדי לאפשר אפשרות זו, יש לנטרל את התכונה Advanced Battery Charge (טעינת סוללה מתקדמת).</p>
טבלה 9. POST Behavior (תפקוד POST)	
אפשרות	תיאור
Adapter Warnings	<p>אפשרות להפעיל את הודעות האזהרה של המתאם, כאשר משתמשים במתאמי חשמל מסוימים. האפשרות מופעלת כברירת מחדל.</p> <ul style="list-style-type: none"> Enable Adapter Warnings (הפעל אזהרות מתאם)
(Keypad (Embedded	<p>מאפשר בחירה של אחת משתי דרכים להפעלת לוח המקשים המשובץ במקלדת הפנימית.</p> <ul style="list-style-type: none"> Fn Key Only (מקש Fn בלבד) (הגדרת ברירת המחדל) By Numlock (באמצעות NumLock)
Numlock Enable	<p>אפשרות לאפשר או לנטרל את Numlock בעת אתחול המערכת. כברירת מחדל אפשרות זו מאופשרת.</p>
Fn Key Emulation	<p>אפשרות להתאים את תכונת מקש <Scroll Lock> של מקלדת מסוג PS-2 לתכונת מקש <Fn> שבמקלדת מובנית. אפשרות זו מופעלת כברירת מחדל.</p> <ul style="list-style-type: none"> Enable Fn Key Emulation (הפעל הדמיית מקש Fn)
Fn Lock Options	<p>כאשר אפשרות זו מאופשרת היא מאפשרת לשילוב המקשים החמים <Fn> + <Esc> להחליף את אופן הפעולה הראשי של <F12> - <F1> בין הפונקציות הסטנדרטיות והמשניות שלהם.</p> <ul style="list-style-type: none"> Fn Lock Hot Key (מקש חם של נעילת Fn) (הגדרת ברירת מחדל) <ul style="list-style-type: none"> Standard (סטנדרטי) (הגדרת ברירת המחדל) Secondary (משני)
Fastboot	<p>אפשרות להאיץ את תהליכי התיחול. האפשרויות הן:</p> <ul style="list-style-type: none"> Minimal (מינימלי) Thorough (מקיף) - (הגדרת ברירת המחדל) Auto (אוטומטי)

אפשרות	תיאור
Extend BIOS POST Time	<p>אפשרות זו יוצרת השהיה נוספת לפני האתחול. הדבר מאפשר לראות את הודעות המצב של בדיקה עצמית בהפעלה (POST).</p> <ul style="list-style-type: none"> • 0 seconds (0 שניות) (הגדרת ברירת מחדל) • 5 seconds (5 שניות) • 10 seconds (10 שניות)
טבלה 10. Virtualization Support (תמיכה בוירטואליזציה)	
אפשרות	תיאור
Virtualization	<p>אפשרות זו קובעת אם Virtual Machine Monitor (צג מחשב וירטואלי – VMM) יכול להשתמש ביכולות חומרה נוספות המסופקות על-ידי טכנולוגיית הווירטואליזציה של Intel.</p> <ul style="list-style-type: none"> • Enable Intel Virtualization Technology (אפשר טכנולוגיית וירטואליזציה של Intel) (הגדרת ברירת המחדל).
טבלה 11. Wireless (אלחוט)	
אפשרות	תיאור
Wireless Switch	<p>אפשרות לקבוע באילו התקנים אלחוטיים ניתן לשלוט באמצעות המתג האלחוטי. האפשרויות הן:</p> <ul style="list-style-type: none"> • Bluetooth • WLAN <p>כל האפשרויות מופעלות כברירת מחדל.</p> <p> הערה: עבור מערכת ההפעלה Windows 8.1, האפשרות Wireless Switch (מתג אלחוטי) נשלטת ישירות ממנהל ההתקנים של מערכת ההפעלה. לכן הגדרה זו לא משפיעה על Wireless Switch Behavior (התנהגות מתג אלחוטי).</p>
Wireless Device Enable	<p>אפשרות להפעיל את ההתקנים האלחוטיים הפנימיים. האפשרויות הן:</p> <ul style="list-style-type: none"> • Bluetooth • WLAN <p>כל האפשרויות מופעלות כברירת מחדל.</p>
Lid-Mounted Wireless Activity LED	<p>שדה זה מאפשר לשלוט בנורית הפעילות האלחוטית המורכבת על מכסה המערכת.</p> <ul style="list-style-type: none"> • Always Off (כבוי תמיד) • Led Indicates Wireless Activity (נורית מציינת פעילות אלחוטיה) (הגדרת ברירת מחדל)
טבלה 12. Maintenance (תחזוקה)	
אפשרות	תיאור
Service Tag	<p>מציג את תג השירות של המחשב.</p>
Asset Tag	<p>מאפשר ליצור תג נכס מערכת, אם עדיין לא הוגדר תג נכס. אפשרות זו לא מוגדרת כברירת מחדל.</p>
BIOS Downgrade	<p>אפשרות לשלוט המהבהב של קושחת המערכת מהדורות הקודם. אפשרות זו מופעלת כברירת מחדל</p> <ul style="list-style-type: none"> • לאפשר ל-BIOS שדרוג לאחור <p> הערה: אם תשבית אפשרות זו, המערכת המהבהב של מהדורת קושחה קודמת תחסם.</p>

תיאור	אפשרות
הצגת יומן האירועים של BIOS ואפשרות לנקות את היומן. • Clear Log (ניקוי היומן)	BIOS Events
הצגת יומן האירועים התרמיים ואפשרות לנקות את היומן. • Clear Log (ניקוי היומן)	Thermal Events
הצגת יומן האירועים של אספקת חשמל ואפשרות לנקות את היומן. • Clear Log (ניקוי היומן)	Power Events

BIOS-עדכון ה

מומלץ לעדכן את ה-BIOS (הגדרת המערכת) בעת החלפת לוח המערכת או אם קיים עדכון זמין. במקרה של מחשבים ניידים, ודא שסוללת המחשב טעונה במלואה ומחוברת לשקע החשמל

1. הפעל מחדש את המחשב.
 2. עבור אל dell.com/support.
 3. הון את תג השירות או את קוד השירות המהיר ולחץ על שלח.
-  הערה: כדי לאתר את תג השירות, לחץ על **Where is my Service Tag?** (היכן נמצא תג השירות שלי?)
-  הערה: אם אינך מוצא את תג השירות, לחץ על **Detect My Product** (אתר את המוצר שלי). המשך לפי ההוראות המוצגות על המסך.
4. אם אינך מצליח לאתר את תג השירות, לחץ על קטגוריית המוצר של המחשב שלך.
 5. בחר את **Product Type** (סוג המוצר) מהרשימה.
 6. בחר את הדגם של המחשב שלך, והדף **Product Support** (תמיכה במוצר) של המחשב שלך יוצג.
 7. לחץ על **Get drivers** (קבל מנהלי התקנים) ולחץ על **View All Drivers** (הצג את כל מנהלי ההתקנים). הדף Drivers and Downloads (מנהלי התקנים והורדות) נפתח.
 8. במסך Drivers and Downloads (מנהלי התקנים והורדות), תחת הרשימה הנפתחת **Operating System** (מערכת הפעלה), בחר **BIOS**.
 9. זהה את קובץ ה-BIOS העדכני ביותר ולחץ על **Download File** (הורד קובץ).
- באפשרותך גם לנתח אילו מנהלי התקנים זקוקים לעדכון. כדי לעשות זאת עבור המוצר שלך, לחץ על **Analyze System for Updates** (נתח מערכת לאיתור עדכונים) ובצע את ההוראות על המסך.
10. בחר את שיטת ההורדה המועדפת בחלון **Please select your download method below** (בחר בשיטת ההורדה הרצויה), ולאחר מכן לחץ על **Download File** (הורד קובץ).
 - החלון **File Download** (הורדת קובץ) מופיע.
 11. לחץ על **Save** (שמור) כדי לשמור את הקובץ במחשב.
 12. לחץ על **Run** (הפעל) כדי להתקין את הגדרות ה-BIOS המעודכנות במחשב שלך. בצע את ההוראות המופיעות על המסך.

סיסמת המערכת וההגדרה


באפשרותך ליצור סיסמת מערכת וסיסמת הגדרה כדי לאבטח את המחשב.

המסך **System Security** (אבטחת מערכת) יוצג.

.2. במסך **System Security** (אבטחת מערכת), ודא שמצב הסיסמה אינו נעול.

.3. בחר **System Password** (סיסמת מערכת), שנה או מחק את סיסמת המערכת הקיימת והקש <Enter> או <Tab>.

.4. בחר **Setup Password** (סיסמת הגדרה), שנה או מחק את סיסמת ההגדרה הקיימת והקש <Enter> או <Tab>.

 **הערה:** אם שינית את סיסמת המערכת ו/או סיסמת ההגדרה, הזן מחדש את הסיסמה החדשה כאשר תונחה לעשות זאת. אם מחקת את סיסמת המערכת ו/או סיסמת ההגדרה, אשר את המחיקה כשתופיע ההנחיה.


.5. הקש <Esc> ותופיע הודעה שתנחה אותך לשמור את השינויים.

.6. הקש <Y> כדי לשמור את השינויים ולצאת מהגדרת המערכת.

המחשב יאותחל מחדש.

4

מפרט טכני

 **הערה:** ההצעות עשויות להשתנות מאזור לאזור. המפרטים הבאים הם רק אלה שהחוק דורש שיישלחו יחד עם המחשב. לקבלת מידע נוסף על תצורת המחשב, עבור אל **Help and Support** (עזרה ותמיכה) במערכת ההפעלה Windows ובחר באפשרות להצגת מידע אודות המחשב שלך.

System Information (פרטי מערכת)	
Chipset (ערכת שבבים)	Intel braswell (משולב עם המעבד)
Processor (מעבד)	
Type (סוג)	<ul style="list-style-type: none">Intel PentiumIntel Celeron
Video (וידאו)	
Video type (סוג וידאו)	משולב בלוח המערכת
Data bus (אפיק נתונים)	כרטיס מסך משולב
Video controller (בקר וידאו)	Intel Integrated HD Graphics
Memory (זיכרון)	
מחבר זיכרון	חריץ SODIMM אחד
Memory capacity (קיבולת זיכרון)	8 GB, 2 GB ו-4 GB
Memory type (סוג זיכרון)	1600 MHz DDR3L
Minimum memory (זיכרון מינימלי)	2 GB
Maximum memory (זיכרון מקסימלי)	8 GB
Audio (שמע)	
Type (סוג)	שמע בשני ערוצים באיכות גבוהה
בקר	Realtek ALC3234-CG בקר
המרת סטריאו	24 סיביות (אנלוגי לדיגיטלי ודיגיטלי לאנלוגי)
ממשק:	
פנימי	שמע באיכות גבוהה
חיצוני	מחבר משולב לכניסת מיקרופון/אוזניות סטריאו
Speakers (רמקולים)	שניים (2 וואט לכל ערוץ)
מגבר רמקול פנימי	שניים (2 וואט לכל ערוץ)
בקרי עוצמת קול	תפריטי תוכניות, בקרי מדיה ומקשי פונקציות במקלדת

Communications (תקשורת)	
10/100/1000 Mbps Ethernet LAN	Network adapter (מתאם רשת)
<ul style="list-style-type: none"> Intel - 7265 האלחוטי 802.11ז"ח פס כפול Wi-Fi + BT 4.0 LE כרטיס האלחוט (2X2) 	Wireless (אלחוט)
<ul style="list-style-type: none"> Intel - 7265 האלחוטי 802.11ז"ח פס כפול Wi-Fi + BT 4.0 LE כרטיס האלחוט (2X2) 	
Ports and Connectors (יציאות ומחברים)	
שקע משולב אחד לשמע נכנס / יוצא	Audio (שמע)
HDMI מחבר אחד של 19 פינים מסוג	Video (וידאו)
מתאם רשת RJ-45 אחד	Network adapter (מתאם רשת)
<ul style="list-style-type: none"> שני מחברים תואמי USB 3.0 מחבר אחד USB מסוג PowerShare 	USB
קורא כרטיסי זיכרון SD 3.0	Memory card reader (קורא כרטיסי זיכרון)
מצלמה	
1280 x 720 פיקסלים	Resolution (רזולוציה)
1280 x 720 פיקסלים	רזולוציית וידאו (מרבית)
74°	זווית צפייה אלכסונית
Display (צג)	
HD עם מבטל בוהק	Type (סוג)
11.60 אינץ'	Size (גודל)
256.12 מ"מ x 144.00 מ"מ x 10.08 אינץ' x 5.67 אינץ' (איןץ')	Active area (X/Y) (אזור פעיל (X/Y))
	Dimensions (מידות):
168.50 מ"מ (6.63 אינץ')	Height (גובה)
268.50 מ"מ (10.57 אינץ')	Width (רוחב)
1366 x 768 עם 262 אלף צבעים	Maximum resolution (רזולוציה מקסימלית)
220 nits	בהירות מרבית
60 Hz	Refresh rate (קצב רענון)
0° (סגור) עד 187.5°	זווית פעולה
	זוויות תצוגה מינימליות:
HD +40/- 40 מעלות	Horizontal (אופקית)
HD +10/- 30 מעלות	Vertical (אנכית)
0.2148 מ"מ x 0.2148 מ"מ	Pixel pitch (רוחב פיקסל)
מקלדת	
<ul style="list-style-type: none"> ארצות הברית וקנדה: 82 מקשים אירופה וברזיל: 83 מקשים 	מספר מקשים

מקלרת

• יפן: 86 מקשים

משטח מגע

שטח פעיל:

X ציר	102.40 מ"מ (4.03 אינץ')
Y ציר	57.40 מ"מ (2.26 אינץ')

Battery (סוללה)

Type (סוג) Li-polymer 3 תאים (3.43 פאונד 38) (AHR וואט לשעה)

Dimensions (מידות):

עומק	233.00 מ"מ (9.17 אינץ')
Height (גובה)	7.05 מ"מ (0.28 אינץ')
Width (רוחב)	94.80 מ"מ (3.73 אינץ')
Weight (משקל)	265.00 (0.58 ליברות) גרם
Voltage (מתח)	11.1 וולט ז"י

(טעינת אקספרס) זמן טעינה משוער של הסוללה
כשהמחשב כבוי

- C: 4° 15~0 שעות
- C: 2° 45~16 שעות
- C: 3° 60~46 שעות

Temperature range (טווח טמפרטורות):

Operating (בהפעלה)	0 °C עד 35 °C (32 °F עד 95 °F)
Non-operating (לא בהפעלה)	-40 °C עד 65 °C (-40 °F עד 149 °F)
Coin-cell battery (סוללה מטבע)	ליתיום-יון CR2032 של 3 וולט

AC Adapter (מתאם זרם חילופין)

90 וואט (הודו בלבד)	65 וואט ללא תשלום / ללא HF	65 וואט	Type (סוג)
100 עד 240 וולט AC	100 VAC עד 240 VAC	100 VAC עד 240 VAC	Input voltage (מתח כניסה)
2.5 אמפר	1.70 אמפר	1.70 אמפר	Input current (זרם כניסה) (מרביל)
50 עד 60 הרץ	50 עד 60 הרץ	50 עד 60 הרץ	Input frequency (תדר) (כניסה)
4.62 אמפר (רציף)	3.34 אמפר (רציף)	3.34 אמפר (רציף)	זרם יציאה
19.5 וולט ז"י	19.5 וולט זרם ישר	19.5 וולט זרם ישר	Rated output voltage (מתח יציאה נקוב)
			Dimensions (מידות):
32.00 מ"מ (1.30 אינץ')	28.00 מ"מ (1.10 אינץ')	22.00 מ"מ (0.87 אינץ')	Height (גובה)
52.00 מ"מ (2.00 אינץ')	47.00 מ"מ (1.90 אינץ')	66.00 מ"מ (2.60 אינץ')	Width (רוחב)

AC Adapter (מתאם זרם חילופין)			
Type (סוג)	65 וואט	65 וואט ללא תשלום / ללא HF	90 וואט (הודו בלבד)
עומק	106.00 מ"מ (4.17 אינץ')	108.00 מ"מ (4.30 אינץ')	128.00 מ"מ (5.00 אינץ')
Temperature range (טווח טמפרטורות):			
Operating (בהפעלה)	0 °C עד 40 °C (32 °F עד 104 °F)		
לא בהפעלה	-40 °C עד 70 °C (-40 °F עד 158 °F)		
Physical (פיזי)			
גובה (עם לוח WLED)	22.90 מ"מ (0.90 אינץ')		
Width (רוחב)	301.00 מ"מ (11.85 אינץ')		
עומק	212.00 מ"מ (8.35 אינץ')		
משקל (מינימלי)	1.68 ק"ג (3.70 ליברות)		
Environmental (סביבתי)			
Temperature range (טווח טמפרטורות):			
Operating (בהפעלה)	5 °C עד 60 °F (41 °C עד 140 °F)		
Storage (אחסון)	-40 °C עד 65 °F (-40 °C עד 149 °F)		
Relative humidity (maximum) (לחות יחסית מקסימום):			
Operating (בהפעלה)	10% עד 90% (ללא התעבות)		
Storage (אחסון)	5% עד 95% (ללא התעבות)		
Altitude (maximum) (רומ) (מקסימום):			
Operating (בהפעלה)	-15.2 מטר עד 3048 מטר (-50 עד 10,000 רגל)		
	0° עד 35°C		
Non-Operating (לא בהפעלה)	-15.20 מ' עד 10,668 מ' (-50 רגל עד 35,000 רגל)		
רטט מרבי:			
Operating (בהפעלה)	0.66 Grms, 2 Hz עד 600 Hz		
Storage (אחסון)	1.30 Grms (2 Hz עד 600 Hz)		
זעזוע מרבי:			
Operating (בהפעלה)	110 G		
Storage (אחסון)	160 G		
Airborne contaminant level (רמת) (יהום אווירי) ISA-S71.04-1985 או פחות כמוגדר בתקן			

אבחון

את נתקלת בבעיה במחשב, הפעל את תוכנית האבחון ePSA לפני שתפנה אל Dell לקבלת עזרה טכנית. המטרה של הפעלת תוכנית האבחון היא לבדוק את חומרת המחשב ללא צורך בצירוד נוסף ומבלי להסתכן באובדן נתונים. אם אינך מצליח לתקן את הבעיה בעצמך, צוות השירות והתמיכה יוכל להשתמש בתוצאות האבחון כדי לסייע לך בפתרונה.

(ePSA) הערכת מערכת משופרת לפני אתחול

תוכנית האבחון ePSA (המוכרת גם בשם 'אבחון מערכת') מבצעת בדיקה מקיפה של החומרה. ePSA מוטבעת ב-BIOS ומופעלת על-ידי ה-BIOS ומתוכו. תוכנית אבחון המערכת המוטבעת מציעה סדרת אפשרויות עבור קבוצות התקנים או התקנים ספציפיים, אשר מאפשרת לך:

- להפעיל בדיקות אוטומטית או במצב אינטראקטיבי
- לחזור על בדיקות
- להציג או לשמור תוצאות בדיקות
- להפעיל בדיקות מקיפות כדי לשלב אפשרויות בדיקה נוספות שיספקו מידע נוסף אודות ההתקנים שכשלו
- להציג הודעות מצב שמדווחות אם בדיקות הושלמו בהצלחה
- להציג הודעות שגיאה שמדווחות על בעיות שזוהו במהלך הבדיקה

⚠ התראה: להשתמש בתוכנית האבחון של המערכת כדי לבדוק את המחשב שלך בלבד. השימוש בתוכנית זו עם מחשבים אחרים עשוי להציג תוצאות לא תקפות או הודעות שגיאה.

✍ הערה: בדיקות מסוימות של התקנים ספציפיים מחייבות אינטראקציה עם המשתמש. הקפד תמיד להימצא בקרבת מסוף המחשב כאשר מבוצעות בדיקות אבחון.

ניתן להפעיל את אבחון ה-ePSA בשתי דרכים:

1. הפעל את המחשב.
2. במהלך אתחול המחשב, הקש על <F12> כשמופיע הסמל של Dell.
3. במסך של תפריט האתחול בחר באפשרות **Diagnosics (אבחון)**. מוצג החלון **Enhanced Pre-boot System Assessment** (הערכת מערכת משופרת לפני אתחול), ובו רשימת כל ההתקנים שזוהו במחשב. האבחון יתחיל להפעיל את הבדיקות על כל ההתקנים שזוהו.
4. אם ברצונך להפעיל בדיקת אבחון בהתקן ספציפי, לחץ על <Esc> ולחץ על **Yes** (כן) כדי לעצור את בדיקת האבחון.
5. בחר את ההתקן בחלונית השמאלית, ולחץ על **Run Tests** (הפעל בדיקות).
6. אם קיימות בעיות, קודי השגיאה מוצגים. רשום לפניך את קוד השגיאה ופנה אל Dell.

לחילופין,

1. כבה את המחשב.
2. לחץ לחיצה ארוכה על המקש <fn>, תוך לחיצה על לחצן ההפעלה, ולאחר מכן שחרר את שניהם. מוצג החלון **Enhanced Pre-boot System Assessment** (הערכת מערכת משופרת לפני אתחול), ובו רשימת כל ההתקנים שזוהו במחשב. האבחון יתחיל להפעיל את הבדיקות על כל ההתקנים שזוהו.
3. במסך של תפריט האתחול בחר באפשרות **Diagnosics (אבחון)**.





מוצג החלון **Enhanced Pre-boot System Assessment** (הערכת מערכת משופרת לפני אתחול), ובו רשימת כל ההתקנים שזוהו במחשב. האבחון יתחיל להפעיל את הבדיקות על כל ההתקנים שזוהו.

4. אם ברצונך להפעיל בדיקת אבחון בהתקן ספציפי, לחץ על <Esc> ולחץ על **Yes** (כן) כדי לעצור את בדיקת האבחון.
 5. בחר את ההתקן בחלונית השמאלית, ולחץ על **Run Tests** (הפעל בדיקות).
 6. אם קיימות בעיות, קודי השגיאה מוצגים.
- רשום לפניך את קוד השגיאה ופנה אל Dell.

הערה: ייתכן שתקבל לוח איתור באגים, אם נדרש, כפי שנקבע על-ידי Dell, לפי שיקול דעתה הבלעדי.

נוריות מצב התקנים

טבלה 14. נוריות מצב התקנים

מאירה בעת הפעלת המחשב ומהבהבת כשהמחשב נמצא במצב ניהול צריכת חשמל.	
מאירה כשהמחשב קורא או כותב נתונים.	
מאירה או מהבהבת כדי לציין את מצב הטעינה של הסוללה.	
מאירה כשעבודה ברשת אלחוטית מופעלת.	

נוריות מצב ההתקן ממוקמות בדרך כלל בחלקה העליון של המקלדת או בצדה השמאלי. הן משמשות להצגת מצב האחסון, הסוללה וכן הקישוריות ומצב הפעילות של ההתקנים האלחוטיים. מעבר לכך, הן עשויות להועיל ככלי אבחון במקרה של תקלה במערכת. הטבלה הבאה מציגה את משמעות קודי הדפאו"ר במצבי שגיאה שונים.

טבלה 15. נוריות דפאו"ר

דפאו"ר אחסון	נורית הפעלה	נורית אלחוט	תיאור התקלה
מהבהבת	קבועה	קבועה	ייתכן שאירע כשל במעבד.
קבועה	מהבהבת	קבועה	מודולי הזיכרון זוהו, אך אירעה שגיאה.
מהבהבת	מהבהבת	מהבהבת	אירע כשל בלוח המערכת.
מהבהבת	מהבהבת	קבועה	ייתכן שאירעה תקלה בכרטיס הגרפי/הווידיאו.
מהבהבת	מהבהבת	כבויה	אירעה תקלת מערכת במהלך אתחול הכונן הקשיח או תקלת מערכת במהלך אתחול ה-ROM האופציונלי.
מהבהבת	כבויה	מהבהבת	בקר ה-USB נתקל בבעיה במהלך האתחול.
קבועה	מהבהבת	מהבהבת	לא הותקנו/אותרו מודולים של זיכרון.
מהבהבת	קבועה	מהבהבת	אירעה בעיה במהלך אתחול הצג.
כבויה	מהבהבת	מהבהבת	המודם מונע מהמערכת להשלים בדיקת POST
כבויה	מהבהבת	כבויה	אתחול הזיכרון נכשל או שהזיכרון אינו נתמך.


נוריות מצב סוללה

אם המחשב מחובר לשקע חשמל, נורית הסוללה פועלת באופן הבא:

למחשב הנייד מחובר מתאם זרם חילופין שאינו מאושר או אינו נתמך, שאינו מתוצרת Dell.	הבהוב לסירוגין של נורית כתומה ונורית לבנה
כשל סוללה זמני כאשר מתאם זרם חילופין מחובר.	הבהוב לסירוגין של נורית כתומה עם נורית לבנה קבועה
כשל סוללה קריטי כאשר מתאם זרם חילופין מחובר.	נורית כתומה מהבהבת כל הזמן
הסוללה במצב טעינה מלאה כאשר יש חיבור למתאם זרם חילופין.	נורית כבויה
הסוללה במצב טעינה כאשר יש חיבור למתאם זרם חילופין.	נורית לבנה דולקת

6

Dell פנייה אל

 **הערה:** אם אין ברשותך חיבור אינטרנט פעיל, באפשרותך למצוא מידע ליצירת קשר בחשבונית הרכישה, תעודת המשלוח, החשבון או קטלוג המוצרים של Dell.

חברת Dell מציעה מספר אפשרויות לתמיכה, בטלפון או דרך האינטרנט. הזמינות משתנה בהתאם למדינה ולשירות, וייתכן כי חלק מהשירותים לא יהיה זמינים באזורך. כדי ליצור קשר עם Dell בנושאי מכירות, תמיכה טכנית או שירות לקוחות:

1. עבור אל support.dell.com.
2. בחר קטגוריית תמיכה.
3. בחר פרטים לגבי הארץ או האזור שלך ברשימה הנפתחת **Choose A Country/Region** (בחר ארץ/אזור) בחלק התחתון של הדף.
4. בחר בקישור המתאים לשירות או לתמיכה הנחוצים.